

RID



COAHUILA SURESTE

REPORTE DE INCIDENCIA DELICTIVA COAHUILA SURESTE
PRIMER CUATRIMESTRE 2011 A TERCER CUATRIMESTRE 2013



COAHUILA SURESTE

REPORTE DE INCIDENCIA DELICTIVA COAHUILA SURESTE

PRIMER CUATRIMESTRE 2011 A TERCER CUATRIMESTRE 2013

ÍNDICE

INTRODUCCIÓN	3-6
1. HOMICIDIO	7
1.1 Homicidios por cada 100,000 habitantes/ Evolución mensual/ Coahuila	7
1.2 Homicidios por cada 100,000 habitantes/ Evolución mensual/ Región Sureste	8
1.3 Homicidios por cada 100,000 habitantes/ Evolución mensual/ Municipios de la Región Sureste.	9
1.4 Porcentaje de homicidios dolosos/ Evolución mensual.	10
2. SECUESTRO	11
2.1 Secuestros por cada 100,000 habitantes/ Evolución mensual/ Coahuila.	11
2.2 Secuestros por cada 100,000 habitantes/ Evolución mensual/ Región Sureste.	12
2.3 Secuestros por cada 100,000 habitantes/ Evolución mensual/ Municipios de la Región Sureste.	13
3. EXTORSIÓN	14
3.1 Extorsión por cada 100,000 habitantes/ Evolución mensual/ Coahuila.	14
3.2 Extorsión por cada 100,000 habitantes/ Evolución mensual/ Región Sureste.	15
3.3 Extorsión por cada 100,000 habitantes/ Evolución mensual/ Municipios de la Región Sureste.	16
4. ROBO CON VIOLENCIA	17
4.1 Robo con violencia por cada 100,000 habitantes./ Evolución mensual/ Coahuila.	17
4.2 Robo con violencia por cada 100,000 habitantes/ Evolución mensual/ Región Sureste.	18
4.3 Robo con violencia por cada 100,000 habitantes/ Evolución mensual/ Municipios de la Región Sureste.	19
5. ROBO DE VEHÍCULO CON VIOLENCIA	20
5.1 Robo de vehículo con violencia por cada 100,000 habitantes/ Evolución mensual/ Coahuila.	20
5.2 Robo de vehículo con violencia por cada 100,000 habitantes/ Evolución mensual/ Región Sureste.	21
5.3 Robo de vehículo con violencia por cada 100,000 habitantes/ Evolución mensual/ Municipios de la Región Sureste.	22
6. ROBO A CASA HABITACIÓN	23
6.1 Robo a casa habitación por cada 100,000 habitantes/ Evolución mensual/ Coahuila.	23
6.2 Robo a casa habitación por cada 100,000 habitantes/ Evolución mensual/ Región Sureste.	24
6.3 Robo a casa habitación por cada 100,000 habitantes/ Evolución mensual/ Municipios de la Región Sureste.	25
7. DELITOS Y COMPOSICIÓN	26
7.1 6 Delitos de alto impacto en Coahuila/ Evolución mensual.	26
7.2 6 Delitos de alto impacto en la Región Sureste de Coahuila/ Evolución mensual.	27
7.3 6 Delitos de alto impacto en el municipio de Arteaga/ Coahuila/ Evolución mensual.	28
7.4 6 Delitos de alto impacto en el municipio de General Cepeda/ Coahuila/ Evolución mensual.	29
7.5 6 Delitos de alto impacto en el municipio de Parras de la Fuente/ Coahuila/ Evolución mensual.	30
7.6 6 Delitos de alto impacto en el municipio de Ramos Arizpe/ Coahuila/ Evolución mensual.	31
7.7 6 Delitos de alto impacto en el municipio de Saltillo/ Coahuila/ Evolución mensual.	32
8. RANKINGS	33
9. RADIOGRAFÍAS	36
10. CONCLUSIONES	38

El presente estudio corresponde al análisis de los datos oficiales de las denuncias presentadas sobre los delitos de alto impacto de mayor incidencia en el estado de Coahuila, El Consejo Cívico de las Instituciones de Coahuila, A.C., ofrece a la ciudadanía y a las autoridades un instrumento de utilidad para el análisis periódico de los índices delictivos del estado de Coahuila, sus regiones y los municipios de la región Sureste, que facilite la interpretación de la situación de seguridad a través del tiempo.

El período analizado en este documento comprende del 1 de enero del 2012 al 31 de diciembre del 2013 con la información desglosada en forma mensual y analizada en períodos cuatrimestrales.

La información se presenta partiendo de lo general a lo particular, siendo el panorama nacional la primera forma de análisis, seguido del panorama regional, siendo éste las regiones en las que se divide el estado de Coahuila y llegando por último al análisis de los municipios que conforman Coahuila Sureste. Se analizan en esta tercera emisión, los seis delitos de alto impacto de mayor incidencia, siendo estos: Homicidio, Secuestro, Extorsión, Robo con violencia, Robo de vehículo con violencia y Robo de casa habitación. Se presenta además la evolución mensual de los delitos y su composición, así como las gráficas que nos muestran el lugar que ocupa el estado a nivel nacional, y las regiones y municipios a nivel estatal en cada uno de los delitos analizados.

Para fines comparativos los **INDICADORES** de incidencia delictiva se presentan con base en el número de delitos ocurridos **POR CADA 100,000 HABITANTES**.

La fuente de información de este documento son las bases de datos: “Incidencia Delictiva Nacional y por Estado” e “Incidencia Delictiva

a Nivel Municipal 2011-2013” disponibles en la página del Secretariado Ejecutivo del Sistema Nacional de Seguridad Pública (SESNSP) actualizadas al **23 DE MAYO DEL 2013**, que contienen los datos reportados por la Procuraduría General de Justicia del Estado. Así mismo se cotejaron los datos con la información que la Procuraduría Estatal otorga en forma mensual al Consejo Cívico de Instituciones de Coahuila, colaborando así con el compromiso adquirido en el convenio celebrado en el 2012, en el cual se contempla la implementación de mecanismos de transparencia y rendición de cuentas a la ciudadanía a través de este organismo.

Es importante señalar que la información correspondiente al año 2013 sufrió modificaciones por parte del SESNSP a mediados del presente año, por lo que al comparar los nuevos datos con los ya publicados con anterioridad, algunos delitos, en mayor o menor magnitud, disminuyeron sus valores, siendo el delito de homicidio el que registró las mayores disminuciones.

El argumento que el Secretariado ofreció fue que la Procuraduría de Coahuila había reportado las víctimas y no las denuncias, siendo estas últimas las unidades utilizadas por el SESNSP para medir los delitos. Por este motivo exhortamos a las autoridades federales a homologar los criterios de contabilización del delito, ya que de no hacerlo, se pueden ocasionar inconsistencias en la medición y percepción ciudadana del delito.

En este contexto, el Consejo Cívico de Instituciones de Coahuila refrenda su compromiso ante la sociedad de informar con veracidad, neutralidad y de manera oportuna sobre el comportamiento de las denuncias presentadas con base en estos seis delitos.

INTRODUCCIÓN

Delitos de alto impacto denunciados por cuatrimestre desde 2012 a 2013 (valores absolutos)							
Año	Cuatrimestre	Homicidio	Secuestro	Extorsión	Robo con violencia	Robo de vehículo con violencia	Robo a casa habitación
COAHUILA							
2012	I	304	9	12	1367	433	1810
	II	428	6	27	1680	487	1989
	III	325	5	39	1453	386	1619
2013	I	314	7	33	1443	302	1448
	II	309	11	35	1580	239	1779
	III	325	12	36	1702	388	1636
REGIÓN SURESTE							
2012	I	55	4	3	322	54	408
	II	83	2	3	472	67	431
	III	68	1	13	443	81	388
2013	I	77	4	15	429	57	437
	II	74	3	8	403	46	408
	III	69	4	9	384	66	348
ARTEAGA							
2012	I	2	0	0	1	1	10
	II	5	0	0	9	3	11
	III	4	0	0	4	3	5
2013	I	7	0	1	1	1	5
	II	5	0	0	4	2	6
	III	3	0	0	6	4	9
GENERAL CEPEDA							
2012	I	0	0	0	1	0	1
	II	0	0	0	0	0	2
	III	1	0	0	2	0	3
2013	I	0	0	0	0	0	0
	II	4	0	0	3	1	5
	III	5	0	0	4	0	4
PARRAS							
2012	I	2	0	1	2	1	21
	II	6	0	0	3	0	24
	III	8	0	0	1	0	32
2013	I	8	0	0	10	7	30
	II	2	1	0	5	1	33
	III	3	0	0	6	4	32
RAMOS ARIZPE							
2012	I	6	1	0	31	6	109
	II	9	0	0	20	9	98
	III	7	0	3	47	11	111
2013	I	8	0	0	32	8	111
	II	16	0	0	25	9	76
	III	12	0	0	36	6	66
SALTILLO							
2012	I	45	3	2	287	46	267
	II	63	2	3	440	55	296
	III	48	1	10	389	67	237
2013	I	54	4	14	386	41	291
	II	47	2	8	366	33	288
	III	46	4	9	332	52	237

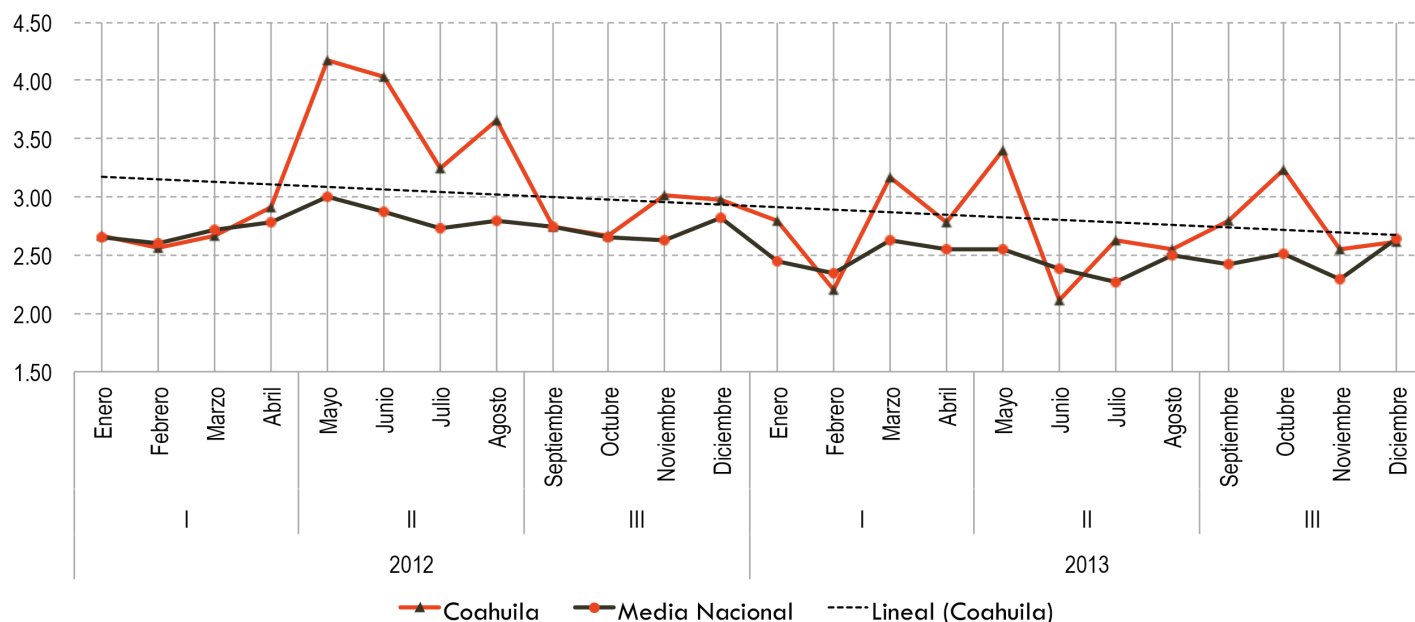
INTRODUCCIÓN

Indicadores por cada 100,000 habitantes de los delitos de alto impacto denunciados, por cuatrimestre desde 2012 a 2013							
Año	Cuatrimstre	Homicidio	Secuestro	Extorsión	Robo con violencia	Robo de vehículo con violencia	Robo a casa habitación
COAHUILA							
2012	I	10.80	0.32	0.43	48.59	15.39	64.34
	II	15.12	0.21	0.95	59.32	17.20	70.23
	III	11.40	0.18	1.37	50.99	13.55	56.82
2013	I	10.95	0.24	1.15	50.31	10.53	50.48
	II	10.71	0.38	1.21	54.73	8.28	61.61
	III	11.19	0.41	1.24	58.59	13.35	56.32
REGIÓN SURESTE							
2012	I	6.07	0.44	0.33	35.52	5.96	45.01
	II	9.08	0.22	0.33	51.65	7.33	47.16
	III	7.38	0.11	1.41	48.09	8.79	42.12
2013	I	8.29	0.43	1.62	46.19	6.14	47.05
	II	7.90	0.32	0.85	43.04	4.91	43.57
	III	7.31	0.42	0.95	40.68	6.99	36.86
ARTEAGA							
2012	I	8.58	0.00	0.00	4.27	4.27	42.80
	II	21.25	0.00	0.00	38.28	12.72	46.72
	III	16.84	0.00	0.00	16.79	12.60	21.06
2013	I	29.21	0.00	4.18	4.19	4.19	20.87
	II	20.72	0.00	0.00	16.50	8.27	24.81
	III	12.29	0.00	0.00	24.57	16.37	36.89
GENERAL CEPEDA							
2012	I	0.00	0.00	0.00	8.50	0.00	8.49
	II	0.00	0.00	0.00	0.00	0.00	16.94
	III	8.46	0.00	0.00	16.89	0.00	25.33
2013	I	0.00	0.00	0.00	0.00	0.00	0.00
	II	33.63	0.00	0.00	25.23	8.41	42.06
	III	41.96	0.00	0.00	33.57	0.00	33.55
PARRAS							
2012	I	4.39	0.00	2.19	4.39	2.19	46.09
	II	13.15	0.00	0.00	6.58	0.00	52.61
	III	17.52	0.00	0.00	2.19	0.00	70.07
2013	I	17.51	0.00	0.00	21.88	15.31	65.63
	II	4.37	2.19	0.00	10.93	2.19	72.12
	III	6.55	0.00	0.00	13.10	8.73	69.86
RAMOS ARIZPE							
2012	I	7.41	1.25	0.00	38.29	7.41	134.77
	II	10.94	0.00	0.00	24.31	10.94	118.74
	III	8.34	0.00	3.58	55.94	13.07	132.24
2013	I	9.34	0.00	0.00	37.45	9.38	129.66
	II	18.33	0.00	0.00	28.62	10.34	86.96
	III	13.49	0.00	0.00	40.49	6.75	74.25
SALTILLO							
2012	I	6.04	0.40	0.27	38.52	6.17	35.83
	II	8.39	0.27	0.40	58.63	7.33	39.46
	III	6.35	0.13	1.32	51.44	8.86	31.35
2013	I	7.09	0.52	1.84	50.68	5.38	38.22
	II	6.13	0.26	1.04	47.72	4.30	37.53
	III	5.95	0.52	1.16	42.96	6.73	30.68

INTRODUCCIÓN

POBLACIÓN								
	Mes	COAHUILA	REGIÓN SURESTE	ARTEAGA	GENERAL CEPEDA	PARRAS	RAMOS ARIZPE	SALTILLO
2011	Enero	2,752,861	882,009	22,597	11,689	45,413	75,831	726,480
	Febrero	2,757,331	883,806	22,650	11,696	45,424	76,201	727,836
	Marzo	2,761,801	885,604	22,703	11,702	45,436	76,570	729,193
	Abril	2,766,271	887,402	22,756	11,709	45,447	76,940	730,550
	Mayo	2,770,742	889,199	22,808	11,716	45,459	77,310	731,907
	Junio	2,775,212	890,997	22,861	11,723	45,470	77,680	733,263
	Julio	2,779,682	892,795	22,914	11,729	45,482	78,049	734,620
	Agosto	2,784,152	894,592	22,967	11,736	45,493	78,419	735,977
	Septiembre	2,788,622	896,390	23,020	11,743	45,505	78,789	737,333
	Octubre	2,793,092	898,188	23,073	11,750	45,516	79,159	738,690
	Noviembre	2,797,562	899,986	23,126	11,756	45,528	79,529	740,047
	Diciembre	2,802,032	901,783	23,179	11,763	45,539	79,898	741,403
2012	Enero	2,806,590	903,635	23,233	11,770	45,551	80,290	742,791
	Febrero	2,811,147	905,486	23,287	11,777	45,563	80,681	744,178
	Marzo	2,815,704	907,338	23,342	11,784	45,574	81,073	745,565
	Abril	2,820,262	909,189	23,396	11,791	45,586	81,465	746,952
	Mayo	2,824,819	911,041	23,451	11,797	45,597	81,856	748,339
	Junio	2,829,377	912,892	23,505	11,804	45,609	82,248	749,726
	Julio	2,833,934	914,743	23,559	11,811	45,620	82,639	751,114
	Agosto	2,838,491	916,595	23,614	11,818	45,632	83,031	752,501
	Septiembre	2,843,049	918,446	23,668	11,825	45,644	83,422	753,888
	Octubre	2,847,606	920,298	23,722	11,831	45,655	83,814	755,275
	Noviembre	2,852,163	922,149	23,777	11,838	45,667	84,205	756,662
	Diciembre	2,856,721	924,001	23,831	11,845	45,678	84,597	758,049
2013	Enero	2,861,367	925,908	23,887	11,852	45,690	85,011	759,468
	Febrero	2,866,013	927,815	23,943	11,859	45,702	85,426	760,886
	Marzo	2,870,660	929,723	23,999	11,866	45,713	85,840	762,304
	Abril	2,875,306	931,630	24,055	11,873	45,725	86,255	763,723
	Mayo	2,879,952	933,537	24,111	11,879	45,736	86,670	765,141
	Junio	2,884,599	935,444	24,167	11,886	45,748	87,084	766,559
	Julio	2,889,245	937,351	24,223	11,893	45,760	87,499	767,977
	Agosto	2,893,891	939,259	24,278	11,900	45,771	87,913	769,396
	Septiembre	2,898,537	941,166	24,334	11,907	45,783	88,328	770,814
	Octubre	2,903,184	943,073	24,390	11,914	45,794	88,742	772,232
	Noviembre	2,907,830	944,980	24,446	11,921	45,806	89,157	773,651
	Diciembre	2,912,476	946,888	24,502	11,928	45,818	89,571	775,069

1.1 Homicidios por cada 100,000 habitantes. Evolución mensual.



Gráfica 1.1	I 2012	II 2012	III 2012	I 2013	II 2013	III 2013	Septiembre 2013	Octubre 2013	Noviembre 2013	Diciembre 2013	Variación porcentual (I/2012- III/2013)	Variación porcentual (II/2013- III/2013)
Coahuila	10.80	15.12	11.40	10.95	10.71	11.19	2.79	3.24	2.54	2.61	3.54%	4.50%
Media Nacional	10.77	11.39	10.85	9.97	9.70	9.87	2.426	2.509	2.293	2.644	-8.31%	1.75%

Coahuila se sitúa por encima de la media nacional en 18 de los 24 meses de estudio.

Del primer cuatrimestre de estudio (I/2012) al último cuatrimestre de estudio (III/2013), el indicador para el estado registró un aumento del 3.54%; esto quiere decir que, en términos absolutos, se pasó de 304 a 325 homicidios.

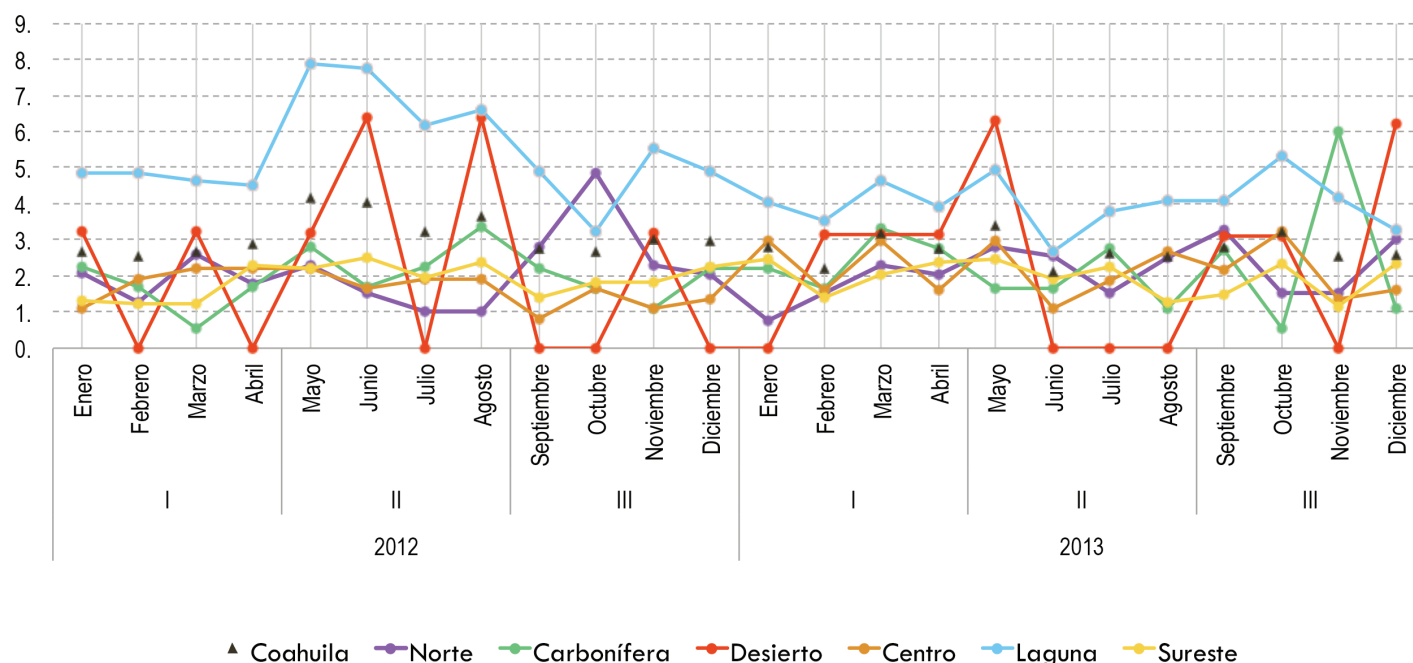
Del periodo comprendido entre el penúltimo cuatrimestre de estudio (II/2013) y el último (III/2013), este indicador registró un aumento correspondiente al 4.5%, lo que en términos absolutos significa pasar de 309 a 325 homicidios.

En todo el periodo de estudio este indicador estatal registra su valor más alto en el mes de Mayo de 2012, con un valor de 4,177 homicidios por cada 100,000 habitantes. El valor más bajo, 2,115, se registra en el mes de Junio de 2013.

La tendencia general a lo largo del periodo de estudio puede apreciarse a la baja.

En el más reciente cuatrimestre, Octubre es el mes que registra el valor más elevado para este indicador estatal, con 3.23 homicidios por cada 100,000 habitantes, lo que en términos absolutos equivale a 94 homicidios.

1.2 Homicidios por cada 100,000 habitantes. Evolución mensual.



Gráfica 1.2	I 2012	II 2012	III 2012	I 2013	II 2013	III 2013	Septiembre 2013	Octubre 2013	Noviembre 2013	Diciembre 2013	Variación porcentual (I/2012- III/2013)	Variación porcentual (II/2013- III/2013)
Coahuila	10.80	15.12	11.40	10.95	10.71	11.19	2.79	3.24	2.54	2.61	3.54%	4.50%
Norte	7.73	5.90	12.01	6.61	9.36	9.31	3.28	1.51	1.51	3.02	20.44%	-0.48%
Carbonífera	6.18	10.06	7.22	9.94	7.14	10.38	2.74	0.55	6.01	1.09	67.91%	45.33%
Desierto	6.44	15.98	3.17	9.46	6.28	12.45	3.12	3.12	0.00	6.21	93.43%	98.17%
Centro	7.44	7.68	4.91	9.23	8.64	8.33	2.15	3.23	1.34	1.61	11.91%	-3.60%
Laguna	18.88	28.40	18.53	16.14	15.52	16.86	4.10	5.32	4.18	3.26	-10.71%	8.59%
Sureste	6.06	9.08	7.38	8.29	7.91	7.31	1.49	2.33	1.16	2.32	20.49%	-7.57%

Del primer cuatrimestre de estudio (I/2012) al último (III/2013), la región sureste registró un incremento de 20.44% en este indicador, lo que en términos absolutos significó pasar de 55 a 69 homicidios.

Del penúltimo cuatrimestre de estudio (II/2013) al último (III/2013), este indicador regional registró una disminución correspondiente al 7.57%; en términos absolutos se pasó de 74 a 69 homicidios.

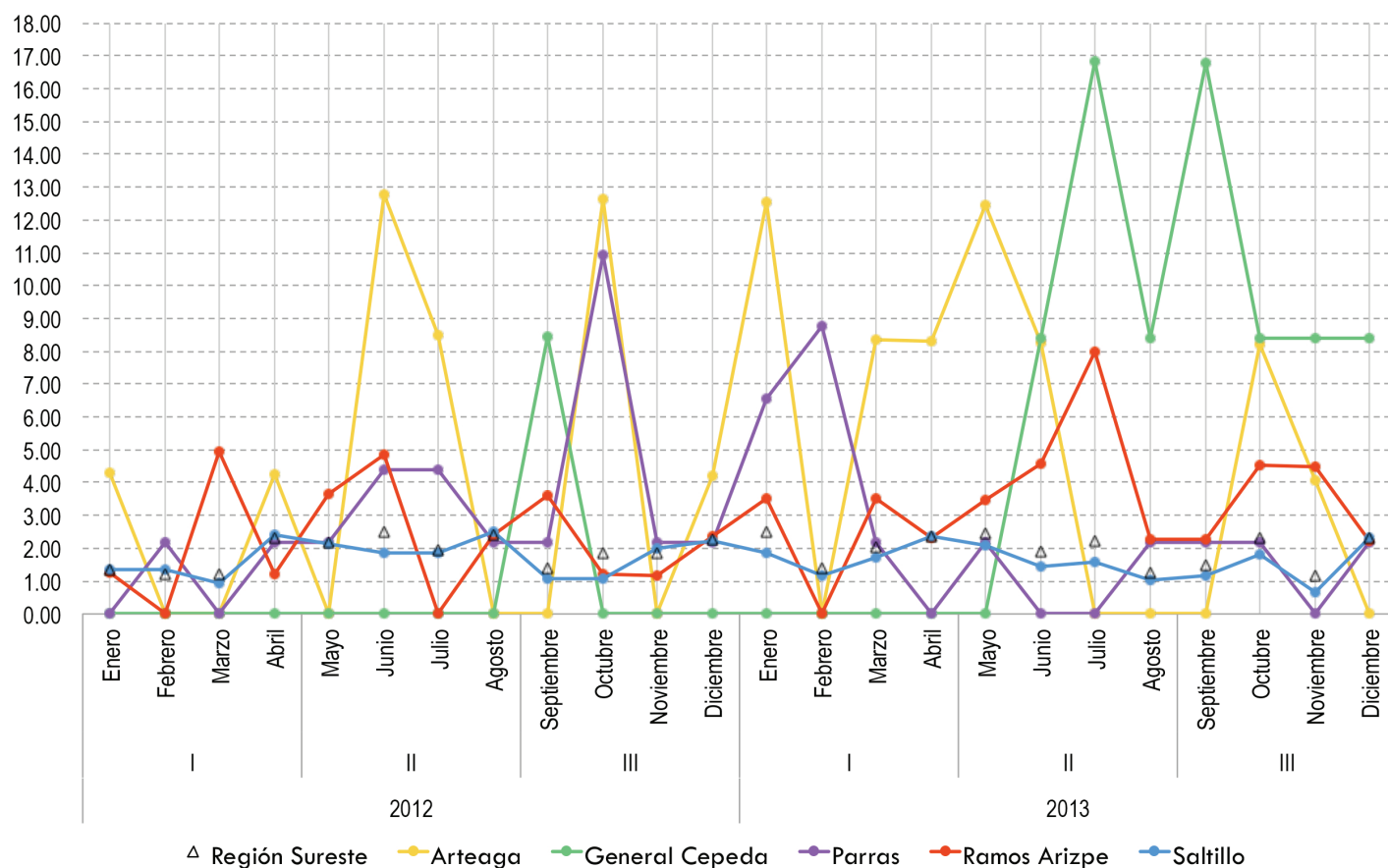
En todo el periodo de estudio, este indicador regional registra su valor más alto en el mes de Junio de 2012, con un valor de 2.52 homicidios por cada 100,000 habitantes. El valor más bajo, 1.16, se registra en el mes de Noviembre de 2013.

En el más reciente cuatrimestre la región sureste ocupa el segundo lugar (detrás de la laguna) como la región con más homicidios, en términos absolutos en el estado (69 homicidios), siendo los meses de octubre y diciembre los que registran el valor más alto en este indicador, 2.3 homicidios por cada 100,000 habitantes, lo que en términos absolutos equivale a 22 homicidios.

1. HOMICIDIO

MUNICIPIOS DE LA REGIÓN SURESTE

1.3 Homicidios por cada 100,000 habitantes, Evolución mensual.



Gráfica 1.3	I 2012	II 2012	III 2012	I 2013	II 2013	III 2013	Septiembre 2013	Octubre 2013	Noviembre 2013	Diciembre 2013	Variación porcentual (I/2012- III/2013)	Variación porcentual (II/2013- III/2013)
Región Sureste	6.06	9.08	7.38	8.29	7.91	7.31	1.49	2.33	1.16	2.32	20.49%	-7.57%
Arteaga	8.58	21.25	16.84	29.21	20.72	12.29	0.00	8.20	4.09	0.00	43.27%	-40.68%
General Cepeda	0.00	0.00	8.46	0.00	33.63	41.96	16.80	8.39	8.39	8.38	N/A	24.77%
Parras	4.39	13.15	17.52	17.51	4.37	6.55	2.18	2.18	0.00	2.18	49.27%	49.85%
Ramos Arizpe	7.41	10.94	8.34	9.34	18.33	13.49	2.26	4.51	4.49	2.23	82.14%	-26.40%
Saltillo	6.04	8.39	6.35	7.09	6.13	5.95	1.17	1.81	0.65	2.32	-1.48%	-2.92%

Del primer cuatrimestre de estudio (I/2012) al último (III/2013), los municipios de Arteaga, Ramos Arizpe y Parras registran incrementos porcentuales en este indicador, siendo Ramos Arizpe el que alcanzó el mayor incremento, 82.14%, lo que equivale a pasar en valores absolutos de 6 a 12 homicidios.

Del penúltimo cuatrimestre de estudio (II/2013) al último (III/2013), General Cepeda y Parras fueron los únicos municipios que registraron un incremento porcentual en este indicador, 24.77 y 49.85%, lo que corresponde en términos absolutos a pasar de 4 a 5 y de 2 a 3 homicidios. En este mismo periodo, Arteaga es el municipio que registra la mayor disminución en este indicador, 40.68%, pasando de 5 a 3 homicidios.

1. HOMICIDIO

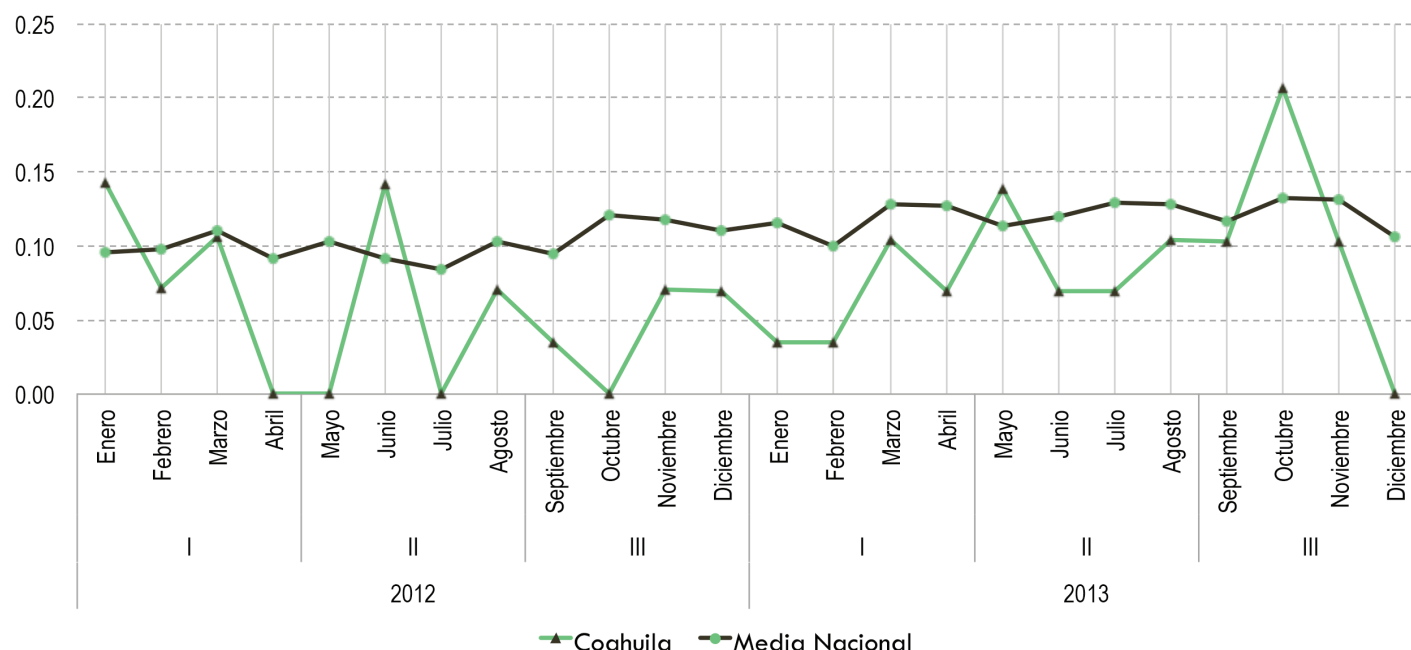
1.4 Clasificación del delito de homicidio. Evaluación cuatrimestral.

			Totales	Culposos	Dolosos	% Dolosos
COAHUILA	2011	I	253	86	167	66%
		II	340	101	239	70%
		III	356	99	257	72%
	2012	I	304	89	215	71%
		II	428	103	325	76%
		III	325	96	229	70%
	2013	I	314	90	224	71%
		II	309	93	216	70%
		III	325	120	205	63%
REGIÓN SURESTE	2011	I	63	31	32	51%
		II	63	29	34	54%
		III	69	33	36	52%
	2012	I	55	26	29	53%
		II	83	35	48	58%
		III	68	32	36	53%
	2013	I	77	35	42	55%
		II	74	36	38	51%
		III	69	44	25	36%
ARTEAGA	2011	I	4	3	1	25%
		II	3	2	1	33%
		III	3	3	0	0%
	2012	I	2	2	0	0%
		II	5	4	1	20%
		III	4	4	0	0%
	2013	I	7	4	3	43%
		II	5	1	4	80%
		III	3	3	0	0%
GENERAL CEPEDA	2011	I	2	2	0	0%
		II	4	2	2	50%
		III	2	1	1	50%
	2012	I	0	0	0	N/A
		II	0	0	0	N/A
		III	1	1	0	0%
	2013	I	0	0	0	N/A
		II	4	4	0	0%
		III	5	4	1	20%
PARRAS	2011	I	3	3	0	0%
		II	5	4	1	20%
		III	2	2	0	0%
	2012	I	2	2	0	0%
		II	6	4	2	33%
		III	8	6	2	25%
	2013	I	8	6	2	25%
		II	2	2	0	0%
		III	3	2	1	33%
RAMOS ARIZPE	2011	I	10	5	5	50%
		II	4	2	2	50%
		III	7	5	2	29%
	2012	I	6	5	1	17%
		II	9	4	5	56%
		III	7	6	1	14%
	2013	I	8	4	4	50%
		II	16	6	10	63%
		III	12	8	4	33%
SALTILLO	2011	I	44	18	26	59%
		II	47	19	28	60%
		III	55	22	33	60%
	2012	I	45	17	28	62%
		II	83	35	48	58%
		III	68	32	36	53%
	2013	I	77	35	42	55%
		II	74	36	38	51%
		III	69	44	25	36%

La mayoría de los homicidios cometidos en el territorio estatal son de carácter doloso, representando estos más del 60% del total de homicidios en cada uno de los 5 cuatrimestre de estudio.

El municipio de Saltillo es el único municipio de la región sureste en donde la mayoría de sus homicidios son de carácter doloso en casi todos los cuatrimestres de estudio, excepto en el último de 2013. Puede observarse que desde el primer cuatrimestre de estudio este porcentaje fue elevándose hasta llegar al 69% en el tercer cuatrimestre de 2012, pero a partir de ahí ese porcentaje ha ido disminuyendo, en claro contraste con los municipios de Arteaga y Ramos Arizpe, donde el porcentaje de homicidios dolosos comenzó a aumentar a partir del tercer cuatrimestre de 2013, llegando a superar en la actualidad, como en el casos e Arteaga, a los valores alcanzados por el estado.

2.1 Secuestros por cada 100,000 habitantes. Evolución mensual.



Gráfica 2.1	I 2012	II 2012	III 2012	I 2013	II 2013	III 2013	Septiembre 2013	Octubre 2013	Noviembre 2013	Diciembre 2013	Variación porcentual (I/2012- III/2013)	Variación porcentual (II/2013- III/2013)
Coahuila	0.32	0.21	0.18	0.24	0.38	0.41	0.10	0.21	0.10	0.00	29.08%	8.46%
Media Nacional	0.40	0.38	0.44	0.47	0.49	0.49	0.12	0.13	0.13	0.11	22.99%	-0.91%

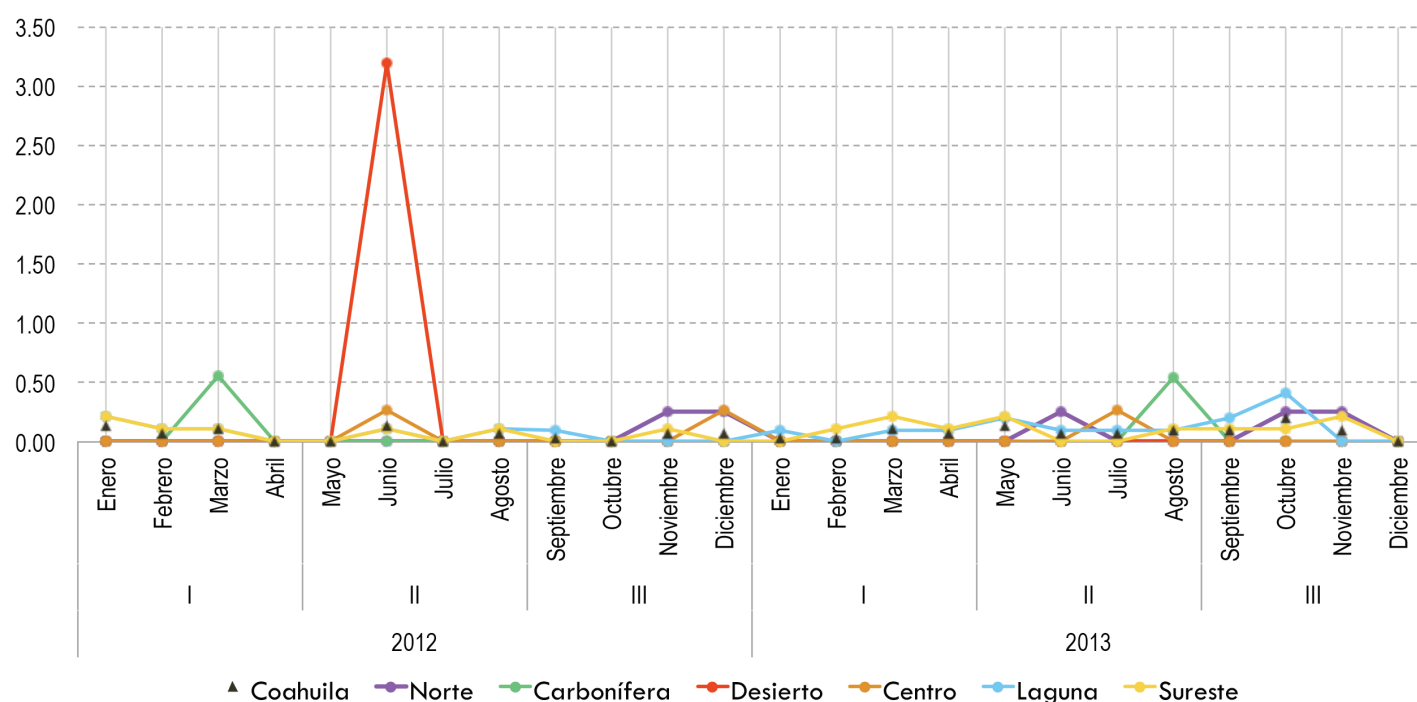
Coahuila se sitúa por debajo de la media nacional en 20 de los 24 meses de estudio.

Del primer cuatrimestre de estudio (I/2012) al último cuatrimestre de estudio (III/2013), el indicador para el estado registró un aumento del 29.08%; esto quiere decir que, en términos absolutos se pasó de 9 a 12 secuestros.

Del periodo comprendido entre el penúltimo cuatrimestre de estudio (II/2013) y el último (III/2013), este indicador registró un aumento correspondiente al 8.46%, lo que en términos absolutos significa pasar de 11 a 12 secuestros.

En todo el periodo de estudio este indicador estatal registra su valor más alto en el mes de Octubre de 2013, con un valor de 0.21 secuestros por cada 100,000 habitantes, lo que en términos absolutos equivale a 6 secuestros.

2.2 Secuestros por cada 100,000 habitantes. Evolución mensual.



Gráfica 2.2	I 2012	II 2012	III 2012	I 2013	II 2013	III 2013	Septiembre 2013	Octubre 2013	Noviembre 2013	Diciembre 2013	Variación porcentual (I/2012- III/2013)	Variación porcentual (II/2013- III/2013)
Coahuila	0.32	0.21	0.18	0.24	0.38	0.41	0.10	0.21	0.10	0.00	29.08%	8.46%
Norte	0.00	0.00	0.51	0.00	0.25	0.50	0.00	0.25	0.25	0.00	N/A	98.93%
Carbonífera	0.56	0.00	0.00	0.00	0.55	0.00	0.00	0.00	0.00	0.00	-100.00%	-100.00%
Desierto	0.00	3.20	0.00	0.00	0.00	0.00	0.00	0.00	0.00	0.00	N/A	N/A
Centro	0.00	0.27	0.27	0.00	0.27	0.00	0.00	0.00	0.00	0.00	N/A	-100.00%
Laguna	0.42	0.21	0.10	0.31	0.51	0.61	0.20	0.41	0.00	0.00	45.29%	19.34%
Sureste	0.44	0.22	0.11	0.43	0.32	0.42	0.11	0.11	0.21	0.00	-4.08%	32.19%

Del primer cuatrimestre de estudio (I/2012) al último (III/2013), la región sureste registró una disminución del 4.08% en este indicador, y un aumento del 32.19% en el periodo comprendido entre el penúltimo cuatrimestre de estudio (II/2013) al último (III/2013). Tengamos en cuenta que la información presentada se basa SOLO en los delitos DENUNCIADOS.

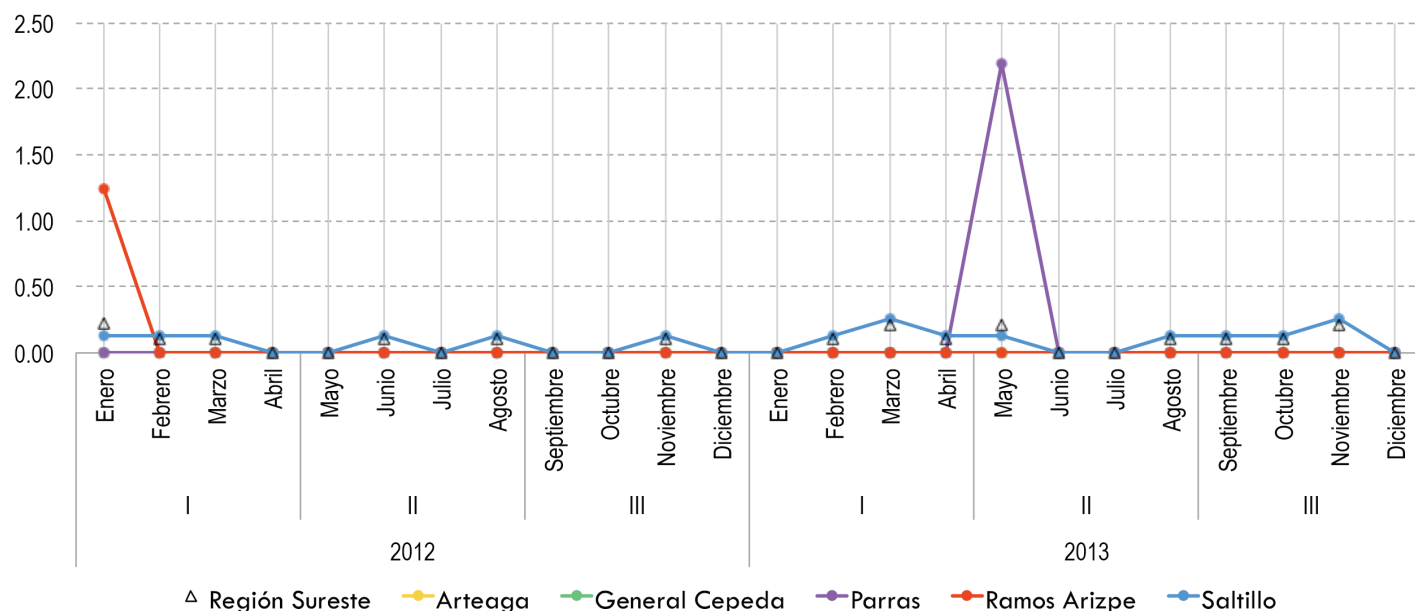
En todo el periodo de estudio, este indicador regional registra su valor más alto en los meses de Enero de 2012 y Marzo de 2013, con un valor de 0.22 secuestros por cada 100,000 habitantes.

En el más reciente cuatrimestre, las regiones centro, carbonífera y desierto no sufrieron este delito, siendo la región laguna la que más secuestros tuvo, con 6.

2. SECUESTRO

MUNICIPIOS DE LA REGIÓN SURESTE

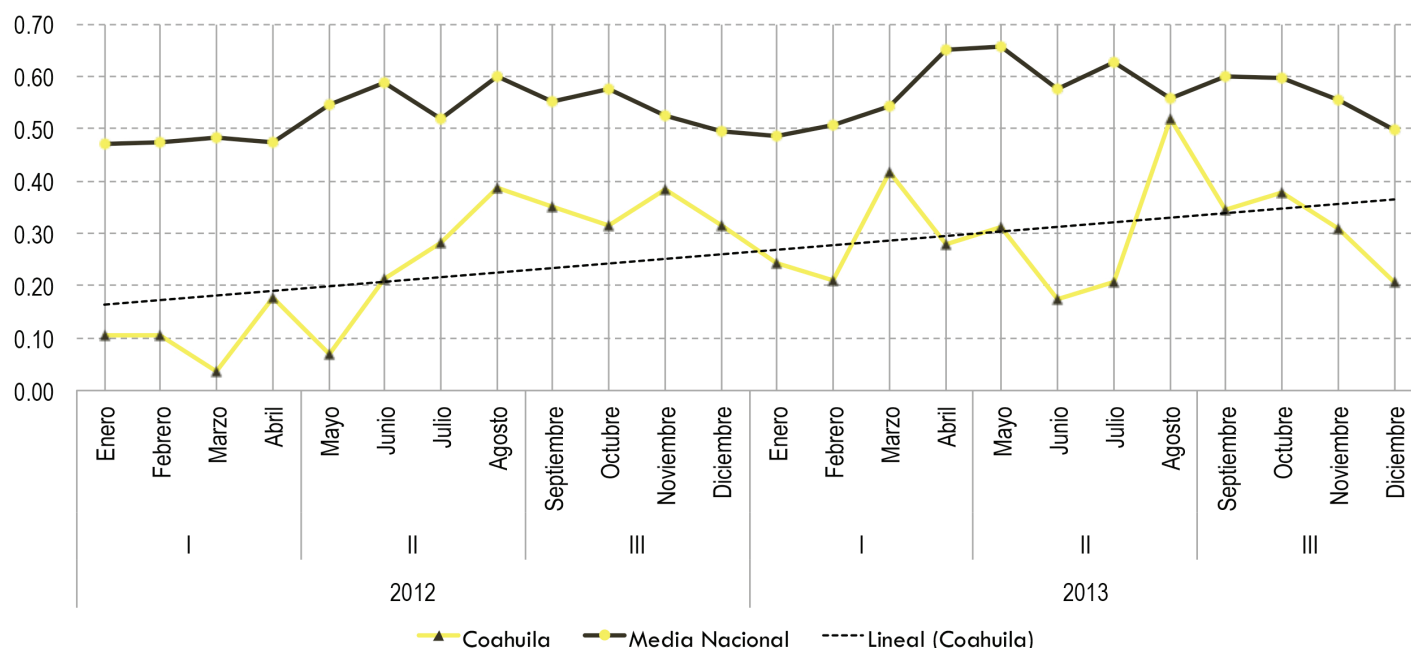
2.3 Secuestros por cada 100,000 habitantes. Evolución mensual.



Gráfica 2.3	I 2012	II 2012	III 2012	I 2013	II 2013	III 2013	Septiembre 2013	Octubre 2013	Noviembre 2013	Diciembre 2013	Variación porcentual (I/2012- III/2013)	Variación porcentual (II/2013- III/2013)
Región Sureste	0.44	0.22	0.11	0.43	0.32	0.42	0.11	0.11	0.21	0.00	-4.08%	32.19%
Arteaga	0.00	0.00	0.00	0.00	0.00	0.00	0.00	0.00	0.00	0.00	N/A	N/A
General Cepeda	0.00	0.00	0.00	0.00	0.00	0.00	0.00	0.00	0.00	0.00	N/A	N/A
Parras	0.00	0.00	0.00	0.00	2.19	0.00	0.00	0.00	0.00	0.00	N/A	-100.00%
Ramos Arizpe	1.25	0.00	0.00	0.00	0.00	0.00	0.00	0.00	0.00	0.00	-100.00%	N/A
Saltillo	0.40	0.27	0.13	0.52	0.26	0.52	0.13	0.13	0.26	0.00	28.43%	98.62%

Todos los municipios de la región sureste, excepto Saltillo presentan valores iguales a cero en el más reciente cuatrimestre (III/2013). Solamente a Ramos Arizpe, a Parras y a Saltillo le preceden por lo menos un cuatrimestre con valores diferentes a cero, por lo que el primero registra actualmente una disminución del 100% respecto al (I/2012), el segundo una disminución igual respecto del (II/2013) y el tercero presenta un aumento del 28.43% con respecto al (I/2012) y del 98.62% con respecto al (II/2013).

3.1 Extorsión por cada 100,000 habitantes. Evolución mensual.



Gráfica 3.1	I 2012	II 2012	III 2012	I 2013	II 2013	III 2013	Septiembre 2013	Octubre 2013	Noviembre 2013	Diciembre 2013	Variación porcentual (I/2012- III/2013)	Variación porcentual (II/2013- III/2013)
Coahuila	0.43	0.95	1.37	1.15	1.21	1.24	0.35	0.38	0.31	0.21	190.66%	2.28%
Media Nacional	1.90	2.26	2.15	2.19	2.42	2.25	0.60	0.60	0.56	0.50	18.48%	-6.88%

En los 24 meses de estudio, Coahuila se ubica por debajo de la media nacional.

Del primer cuatrimestre de estudio (I/2012) al último cuatrimestre de estudio (III/2013), el indicador para el estado registró un aumento del 190.66%; esto quiere decir que, en términos absolutos se pasó de 12 a 36 extorsiones.

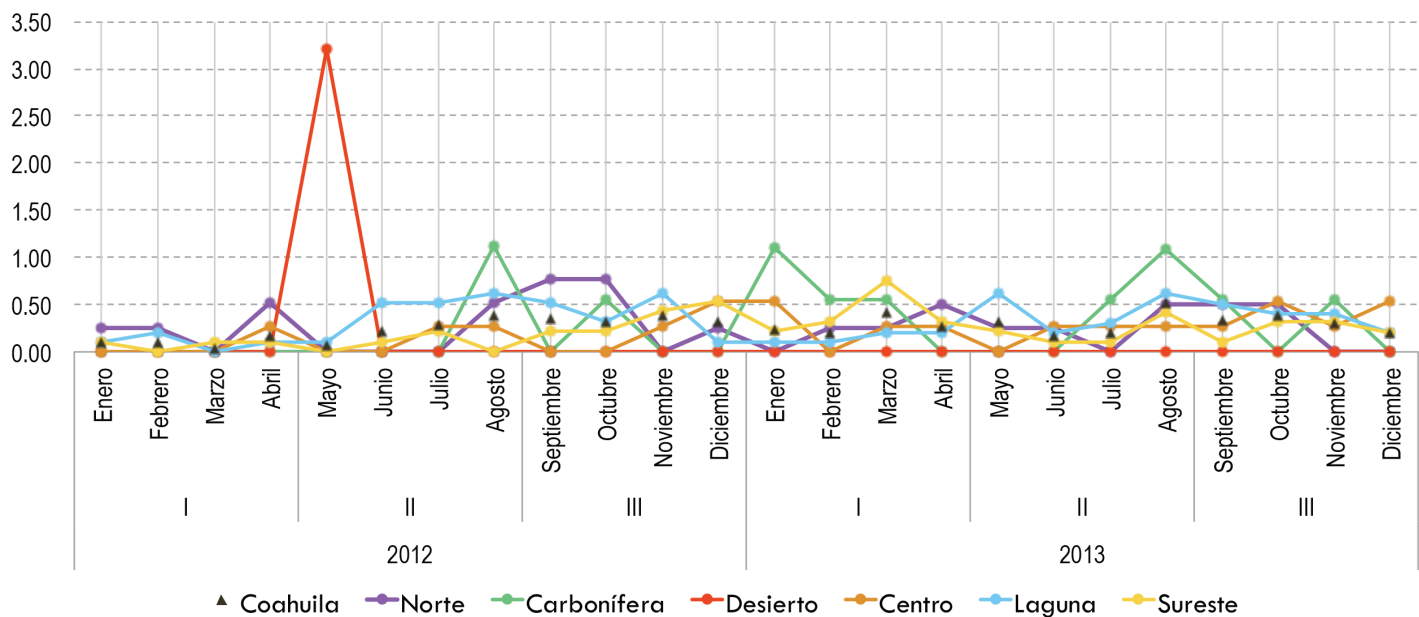
Del periodo comprendido entre el penúltimo cuatrimestre de estudio (II/2013) y el último (III/2013), este indicador registró un aumento correspondiente al 2.28%, lo que en términos absolutos significa pasar de 35 a 36 extorsiones.

En todo el periodo de estudio este indicador estatal registra su valor más alto en el mes de Agosto de 2013, con un valor de 0.52 extorsiones por cada 100,000 habitantes. El valor más bajo, 0.04, se registra en el mes de Marzo de 2012.

La tendencia general a lo largo del periodo de estudio puede apreciarse a la alza.

En el más reciente cuatrimestre, Octubre es el mes que registra el valor más elevado para este indicador estatal, con 0.38 extorsiones por cada 100,000 habitantes, lo que en términos absolutos equivale a 11 extorsiones.

3.2 Extorsión por cada 100,000 habitantes. Evolución mensual.



Gráfica 3.2	I 2012	II 2012	III 2012	I 2013	II 2013	III 2013	Septiembre 2013	Octubre 2013	Noviembre 2013	Diciembre 2013	Variación porcentual (I/2012- III/2013)	Variación porcentual (II/2013- III/2013)
Coahuila	0.43	0.95	1.37	1.15	1.21	1.24	0.35	0.38	0.31	0.21	190.66%	2.28%
Norte	1.03	0.51	1.79	1.02	1.01	1.01	0.50	0.50	0.00	0.00	-2.21%	-0.33%
Carbonífera	0.00	1.12	0.56	2.21	1.65	1.09	0.55	0.00	0.55	0.00	N/A	-33.55%
Desierto	0.00	3.20	0.00	0.00	0.00	0.00	0.00	0.00	0.00	0.00	N/A	N/A
Centro	0.28	0.55	0.82	1.09	0.81	1.61	0.27	0.54	0.27	0.54	485.49%	99.04%
Laguna	0.42	1.78	1.56	0.62	1.75	1.53	0.51	0.41	0.41	0.20	263.22%	-12.28%
Sureste	0.33	0.33	1.41	1.61	0.85	0.95	0.11	0.32	0.32	0.21	188.05%	11.64%

Del primer cuatrimestre de estudio (I/2012) al último (III/2013), la región sureste registró un incremento de 188.05% en este indicador, lo que en términos absolutos significó pasar de 3 a 9 extorsiones.

Del penúltimo cuatrimestre de estudio (II/2013) al último (III/2013), este indicador regional registró un aumento correspondiente al 11.64%; en términos absolutos se pasó de 8 a 9 extorsiones.

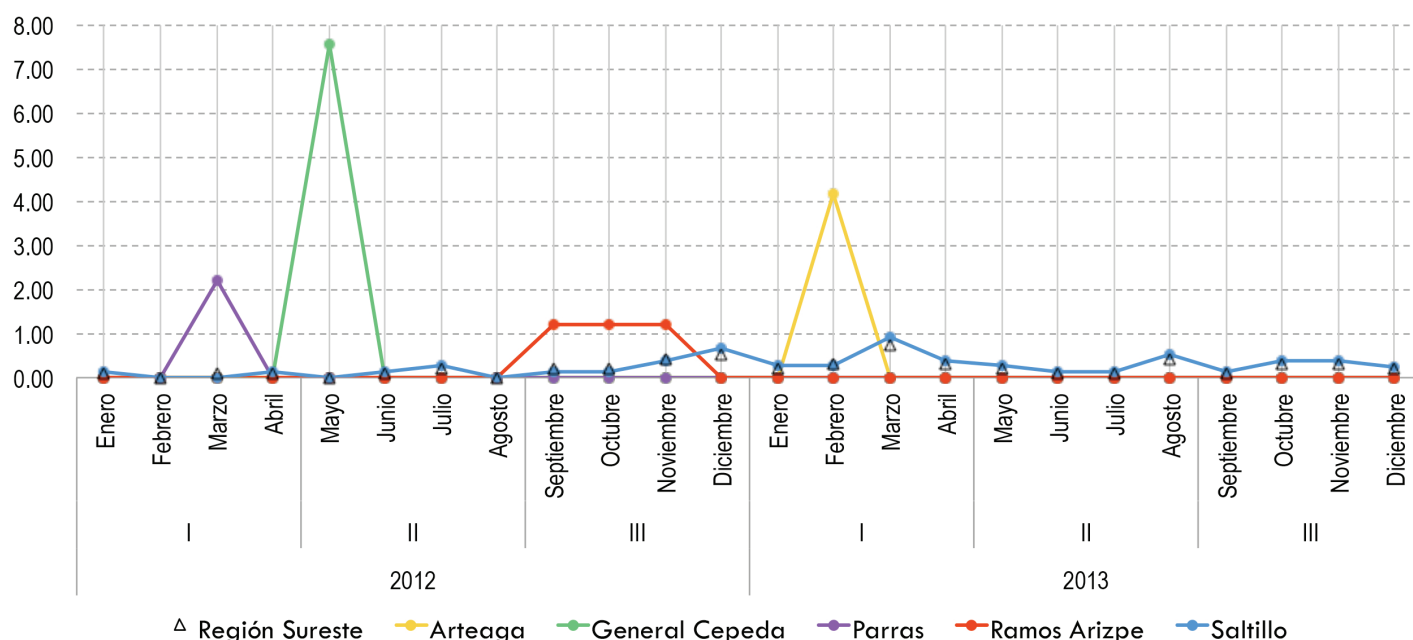
En todo el periodo de estudio, este indicador regional registra su valor más alto en el mes de Marzo de 2013, con un valor de 0.75 extorsiones por cada 100,000 habitantes.

En el más reciente cuatrimestre, la región sureste ocupa el segundo lugar como la región con más extorsiones, en términos absolutos, en todo el estado, (9 extorsiones, sólo por debajo de las 15 que registró la región laguna), siendo los meses de Octubre y Noviembre los que registran el valor más alto en este indicador, 0.32 extorsiones por cada 100,000 habitantes, lo que en términos absolutos equivale a 3 extorsiones.

3. EXTORSIÓN

MUNICIPIOS DE LA REGIÓN SURESTE

3.3 Extorsión por cada 100,000 habitantes. Evolución mensual.



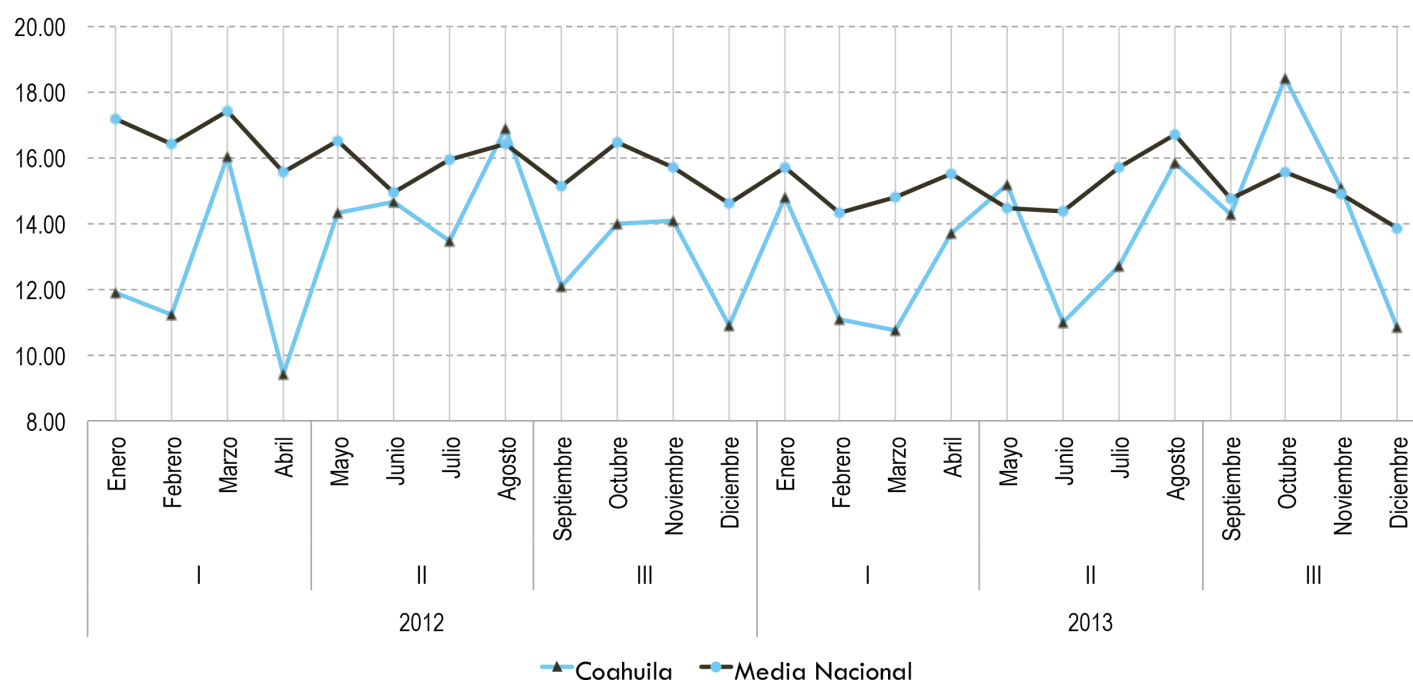
Gráfica 3.3	I 2012	II 2012	III 2012	I 2013	II 2013	III 2013	Septiembre 2013	Octubre 2013	Noviembre 2013	Diciembre 2013	Variación porcentual (I/2012- III/2013)	Variación porcentual (II/2013- III/2013)
Región Sureste	0.33	0.33	1.41	1.61	0.85	0.95	0.11	0.32	0.32	0.21	188.05%	11.64%
Arteaga	0.00	0.00	0.00	4.18	0.00	0.00	0.00	0.00	0.00	0.00	N/A	N/A
General Cepeda	0.00	7.55	0.00	0.00	0.00	0.00	0.00	0.00	0.00	0.00	N/A	N/A
Parras	2.19	0.00	0.00	0.00	0.00	0.00	0.00	0.00	0.00	0.00	N/A	N/A
Ramos Arizpe	0.00	0.00	3.58	0.00	0.00	0.00	0.00	0.00	0.00	0.00	N/A	N/A
Saltillo	0.27	0.40	1.32	1.84	1.04	1.16	0.13	0.39	0.39	0.26	333.52%	11.72%

Del primer cuatrimestre de estudio (I/2012) al último (III/2013), el municipio de Saltillo registra el único incremento porcentual en este indicador, 333.52%, lo que equivale a pasar en valores absolutos de 2 a 9 extorsiones.

En contraste, el municipio de Parras tuvo la única disminución, y los demás municipios no presentaron cambio alguno.

Del penúltimo cuatrimestre de estudio (II/2013) al último (III/2013), sólo en Saltillo se denunció este delito y tuvo un aumento del 11.72%, es decir, paso de 8 a 9 denuncias de extorsión.

4.1 Robo con violencia por cada 100,000 habitantes. Evolución mensual.



Gráfica 4.1	I 2012	II 2012	III 2012	I 2013	II 2013	III 2013	Septiembre 2013	Octubre 2013	Noviembre 2013	Diciembre 2013	Variación porcentual (I/2012 - III/2013)	Variación porcentual (II/2013 - III/2013)
Coahuila	48.59	59.32	50.99	50.31	54.73	58.59	14.25	18.43	15.06	10.85	20.58%	7.06%
Media Nacional	66.53	63.79	61.91	60.33	61.23	59.03	14.74	15.57	14.87	13.86	-11.27%	-3.59%

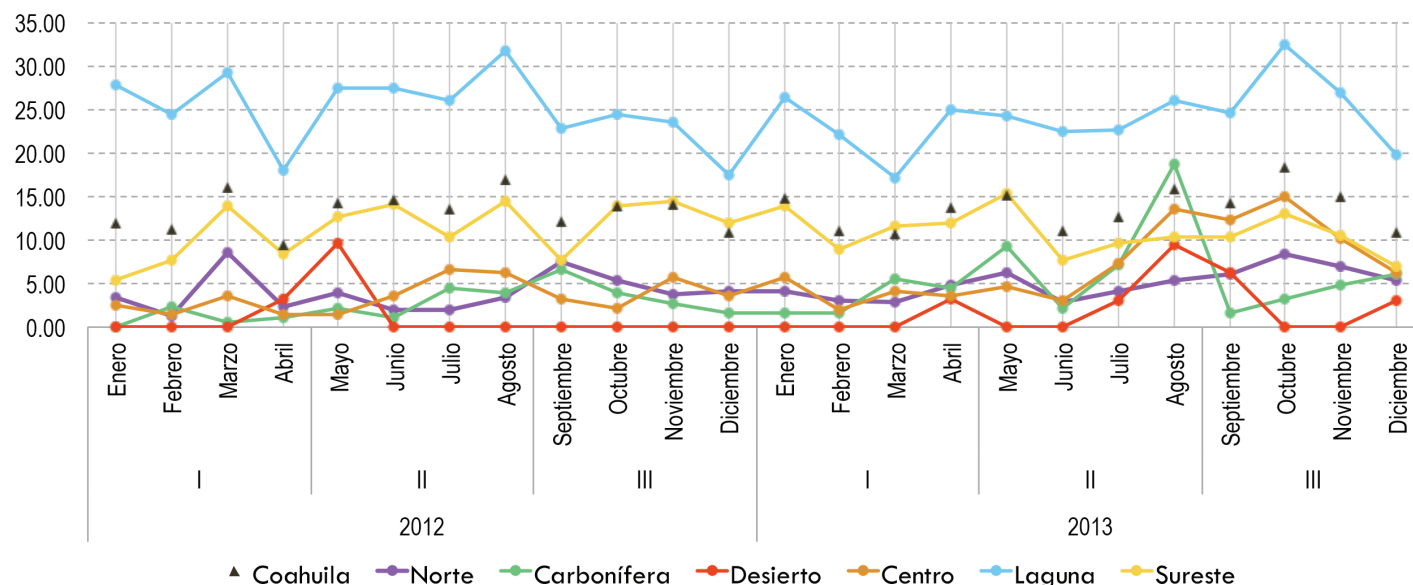
Coahuila se sitúa por encima de la media nacional en 4 de los 24 meses de estudio.

Del primer cuatrimestre de estudio (I/2012) al último cuatrimestre de estudio (III/2013), el indicador para el estado registró un aumento del 20.58%; esto quiere decir que, en términos absolutos se pasó de 1,367 a 1,702 robos con violencia.

Del periodo comprendido entre el penúltimo cuatrimestre de estudio (II/2013) y el último (III/2013), este indicador registró un aumento correspondiente al 7.06%, lo que en términos absolutos significa pasar de 1,550 a 1,702 robos con violencia.

En todo el periodo de estudio y en el más reciente cuatrimestre este indicador estatal registra su valor más alto en el mes de octubre de 2013, con un valor de 18.43 robos con violencia por cada 100,000 habitantes, lo que equivale a 535 robos con violencia. El valor más bajo, 9.40, se registra en el mes de Abril de 2012.

4.2 Robo con violencia por cada 100,000 habitantes. Evolución mensual.



Gráfica 4.2	I 2012	II 2012	III 2012	I 2013	II 2013	III 2013	Septiembre 2013	Octubre 2013	Noviembre 2013	Diciembre 2013	Variación porcentual (I/2012- III/2013)	Variación porcentual (II/2013- III/2013)
Coahuila	48.59	59.32	50.99	50.31	54.73	58.59	14.25	18.43	15.06	10.85	20.58%	7.06%
Norte	15.47	11.29	20.69	14.74	18.47	26.69	6.05	8.31	7.04	5.28	72.54%	44.52%
Carbonífera	3.93	11.73	15.02	13.25	37.35	15.84	1.64	3.28	4.91	6.00	302.74%	-57.59%
Desierto	3.21	9.61	0.00	3.15	12.51	9.35	6.24	0.00	0.00	3.11	191.43%	-25.27%
Centro	8.83	17.82	14.74	15.21	28.34	43.81	12.38	15.06	10.20	6.17	396.32%	54.59%
Laguna	99.68	112.64	88.31	90.53	95.29	103.89	24.68	32.51	26.94	19.77	4.23%	9.03%
Sureste	35.51	51.65	48.07	46.19	43.05	40.69	10.31	12.94	10.48	6.97	14.59%	-5.48%

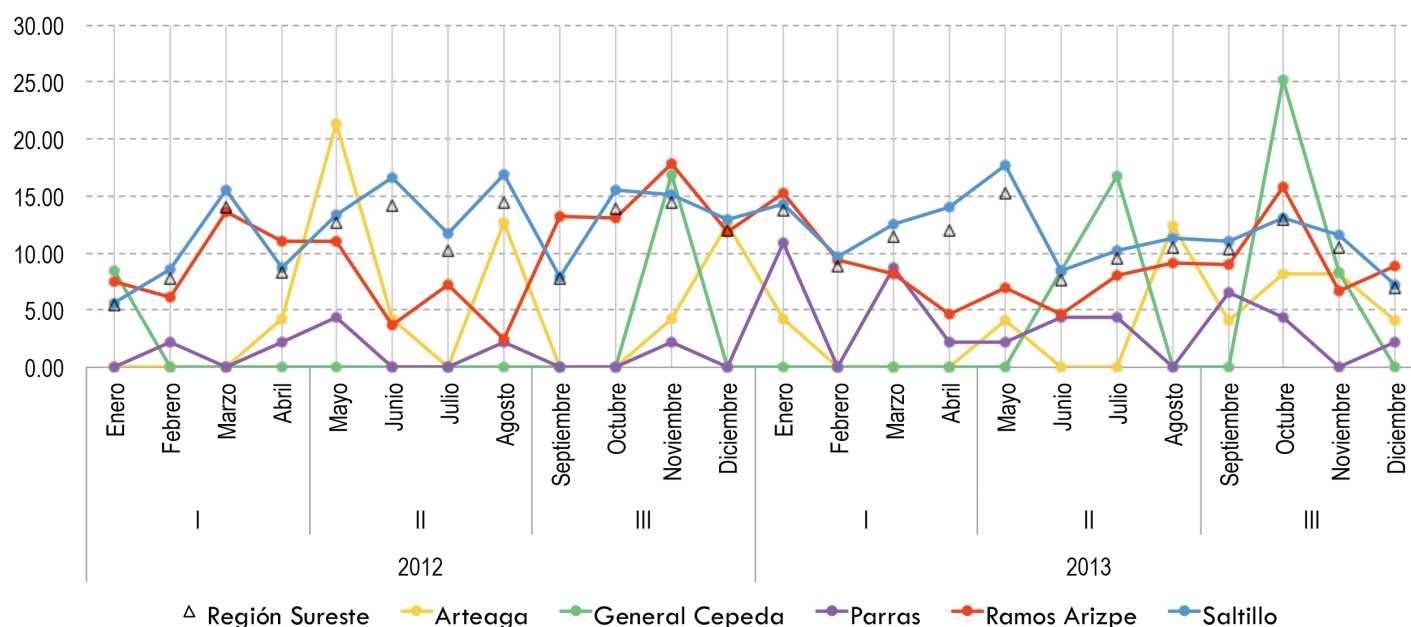
Del primer cuatrimestre de estudio (I/2012) al último (III/2013), la región sureste registró un incremento de 14.59% en este indicador, lo que en términos absolutos significó pasar de 322 a 384 robos con violencia.

Del penúltimo cuatrimestre de estudio (II/2013) al último (III/2013), este indicador regional registró una disminución correspondiente al 5.48%; en términos absolutos se pasó de 403 a 384 robos con violencia.

En todo el periodo de estudio, este indicador regional registra su valor más alto en el mes de Mayo de 2013, con un valor de 15.32 robos con violencia por cada 100,000 habitantes. El valor más bajo, 6.97, se registra en el mes de Diciembre de 2013.

En el más reciente cuatrimestre, la región sureste ocupa el segundo lugar como la región con más robos con violencia, en términos absolutos, en todo el estado (384 robos con violencia), siendo el mes de Octubre el que registra el valor más alto en este indicador, 12.94 robos con violencia por cada 100,000 habitantes, lo que en términos absolutos equivale a 122 robos con violencia.

4.3 Robo con violencia por cada 100,000 habitantes. Evolución mensual.

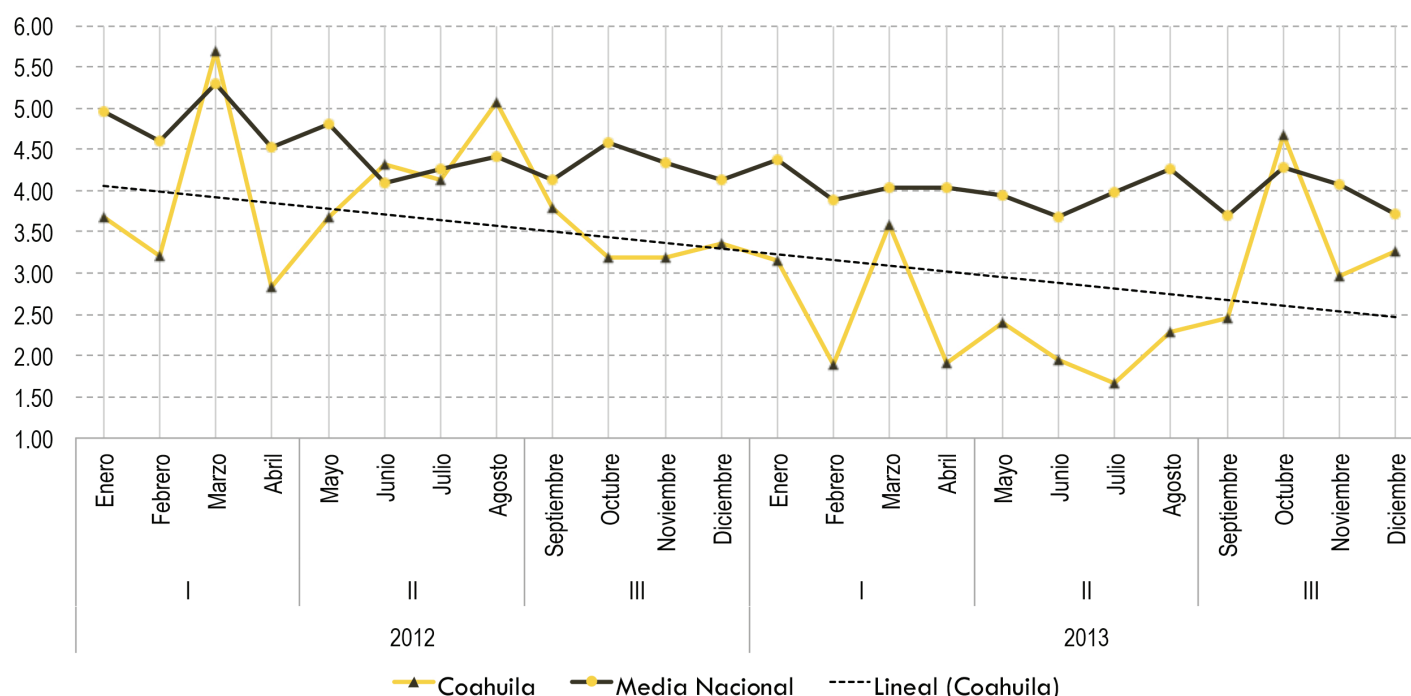


Gráfica 4.3	I 2012	II 2012	III 2012	I 2013	II 2013	III 2013	Septiembre 2013	Octubre 2013	Noviembre 2013	Diciembre 2013	Variación porcentual (I/2012- III/2013)	Variación porcentual (II/2013- III/2013)
Región Sureste	35.51	51.65	48.07	46.19	43.05	40.69	10.31	12.94	10.48	6.97	14.59%	-5.48%
Arteaga	4.27	38.28	16.79	4.19	16.50	24.57	4.11	8.20	8.18	4.08	474.89%	48.88%
General Cepeda	8.50	0.00	16.89	0.00	25.23	33.57	0.00	25.18	8.39	0.00	295.11%	33.05%
Parras	4.39	6.58	2.19	21.88	10.93	13.10	6.55	4.37	0.00	2.18	198.57%	19.89%
Ramos Arizpe	38.29	24.31	55.94	37.45	28.62	40.49	9.06	15.78	6.73	8.93	5.77%	41.51%
Saltillo	38.52	58.63	51.44	50.68	47.72	42.96	11.03	13.08	11.63	7.23	11.55%	-9.96%

Del primer cuatrimestre de estudio (I/2012) al último (III/2013), el municipio de Arteaga registra el mayor incremento en este indicador, 474.89%, lo que equivale a pasar en valores absolutos de 1 a 6 robos con violencia.

Del penúltimo cuatrimestre de estudio (II/2013) al último (III/2013), el municipio que registró el mayor aumento fue Arteaga con 48.88%, lo que corresponde en términos absolutos a pasar de 4 a 6 robos con violencia. En este mismo periodo, Saltillo es el único municipio que registra disminución en este indicador, 9.96%, pasando de 366 a 332 robos con violencia.

5.1 Robo de vehículo con violencia por cada 100,000 habitantes. Evolución mensual.



Gráfica 5.1	I 2012	II 2012	III 2012	I 2013	II 2013	III 2013	Septiembre 2013	Octubre 2013	Noviembre 2013	Diciembre 2013	Variación porcentual (I/2012- III/2013)	Variación porcentual (II/2013- III/2013)
Coahuila	15.39	17.20	13.55	10.53	8.28	13.35	2.45	4.68	2.96	3.26	-13.24%	61.29%
Media Nacional	19.38	17.56	17.17	16.33	15.85	15.76	3.69	4.28	4.08	3.71	-18.64%	-0.56%

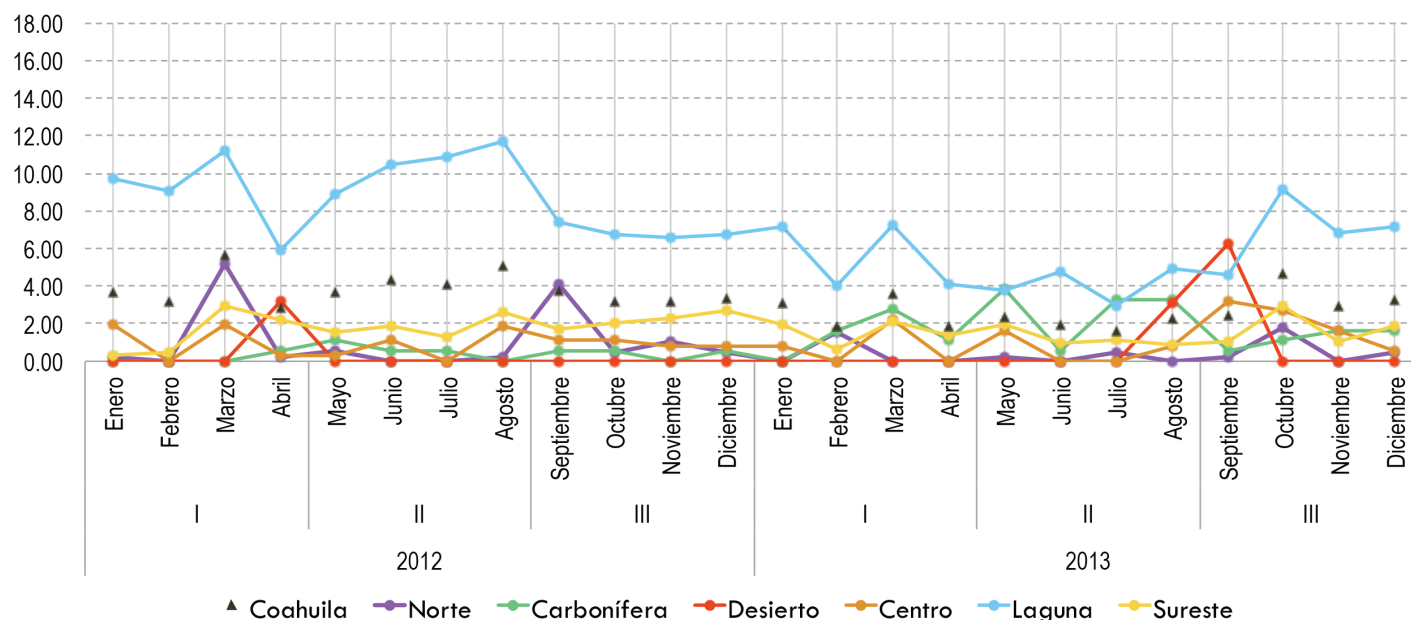
Coahuila se sitúa por encima de la media nacional en 4 de los 24 meses de estudio. Del primer cuatrimestre de estudio (I/2012) al último cuatrimestre de estudio (III/2013), el indicador para el estado registró una disminución del 13.24%; esto quiere decir que, en términos absolutos se pasó de 433 a 388 robos de vehículo con violencia.

Del periodo comprendido entre el penúltimo cuatrimestre de estudio (II/2013) y el último (III/2013), este indicador registró un aumento correspondiente al 61.29%, lo que en términos absolutos significa pasar de 239 a 388 robos de vehículo con violencia.

En todo el periodo de estudio este indicador estatal registra su valor más alto en el mes de Marzo de 2012, con un valor de 5.68 robos de vehículo con violencia por cada 100,000 habitantes. El valor más bajo, 1.66, se registra en el mes de Julio de 2013.

La tendencia general a lo largo del periodo de estudio puede apreciarse a la baja. En el más reciente cuatrimestre, Octubre es el mes que registra el valor más elevado para este indicador estatal, con 4.68 robos de vehículo con violencia por cada 100,000 habitantes, lo que en términos absolutos equivale a 136 robos de vehículo con violencia.

5.2 Robo de vehículo con violencia por cada 100,000 habitantes. Evolución mensual.



Gráfica 5.2	I 2012	II 2012	III 2012	I 2013	II 2013	III 2013	Septiembre 2013	Octubre 2013	Noviembre 2013	Diciembre 2013	Variación porcentual (I/2012- III/2013)	Variación porcentual (II/2013- III/2013)
Coahuila	15.39	17.20	13.55	10.53	8.28	13.35	2.45	4.68	2.96	3.26	-13.24%	61.29%
Norte	5.67	0.77	6.13	1.53	0.76	2.52	0.25	1.76	0.00	0.50	-55.58%	231.76%
Carbonífera	0.56	2.24	1.67	5.52	10.99	4.92	0.55	1.09	1.64	1.64	776.59%	-55.27%
Desierto	3.21	0.00	0.00	0.00	3.13	6.24	6.24	0.00	0.00	0.00	94.60%	99.68%
Centro	4.14	3.29	3.82	2.99	2.43	8.07	3.23	2.69	1.61	0.54	94.87%	231.62%
Laguna	35.86	42.01	27.49	22.56	16.45	27.68	4.61	9.10	6.84	7.13	-22.83%	68.29%
Sureste	5.95	7.33	8.79	6.14	4.92	6.99	1.06	2.97	1.06	1.90	17.51%	42.22%

Del primer cuatrimestre de estudio (I/2012) al último (III/2013), la región sureste registró un aumento de 17.51% en este indicador, lo que en términos absolutos significó pasar de 54 a 66 robos de vehículo con violencia.

Del penúltimo cuatrimestre de estudio (II/2013) al último (III/2013), este indicador regional registró un aumento correspondiente al 42.22%; en términos absolutos se pasó de 54 a 66 robos de vehículo con violencia.

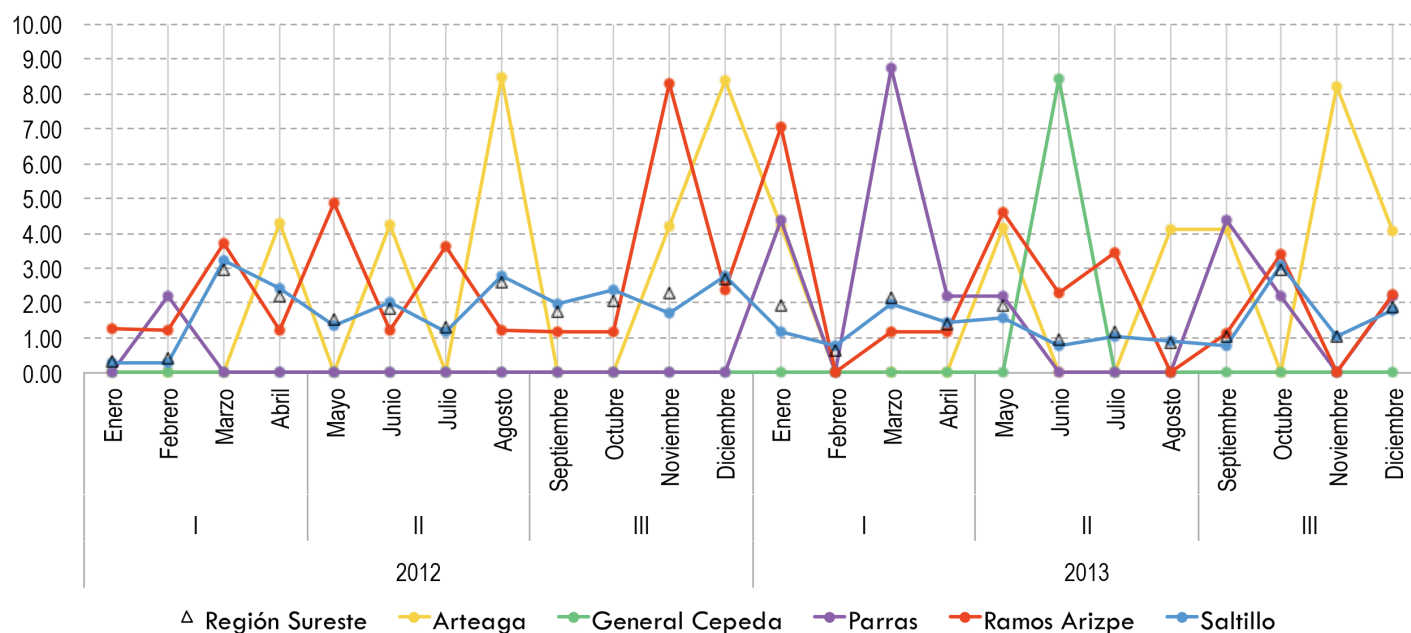
En todo el periodo de estudio, este indicador regional registra su valor más alto en el mes de Marzo de 2012, con un valor de 2.98 robos de vehículo con violencia por cada 100,000 habitantes. El valor más bajo, 0.33, se registra en el mes de Enero de 2012.

En el más reciente cuatrimestre, la región sureste ocupa el segundo lugar como la región con más robos de vehículo con violencia, en términos absolutos, en todo el estado (66 robos de vehículo con violencia), siendo el mes de Octubre el que registra el valor más alto en este indicador, 2.97 robos de vehículo con violencia por cada 100,000 habitantes, lo que en términos absolutos equivale a 28 robos de vehículo con violencia.

5. ROBO DE VEHÍCULO CON VIOLENCIA

MUNICIPIOS DE LA REGIÓN SURESTE

5.3 Robo de vehículo con violencia por cada 100,000 habitantes. Evolución mensual.

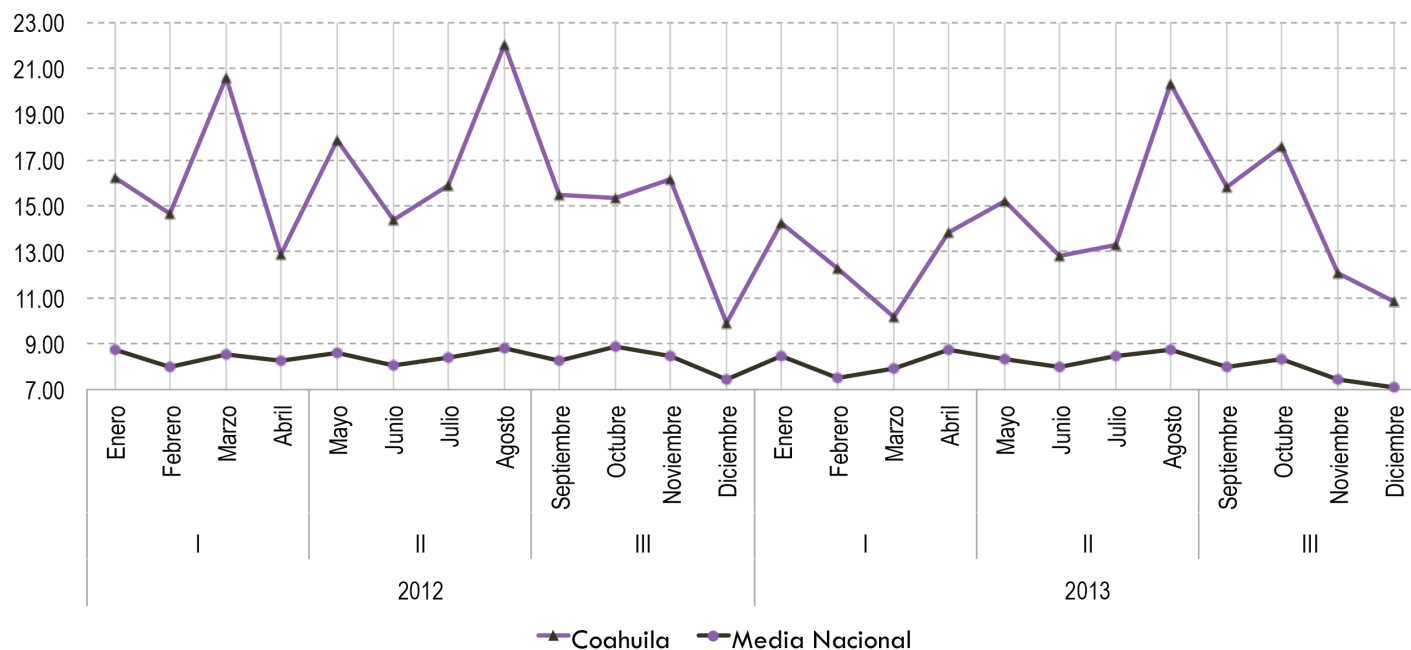


Gráfica 5.3	I 2012	II 2012	III 2012	I 2013	II 2013	III 2013	Septiembre 2013	Octubre 2013	Noviembre 2013	Diciembre 2013	Variación porcentual (I/2012- III/2013)	Variación porcentual (II/2013- III/2013)
Región Sureste	5.95	7.33	8.79	6.14	4.92	6.99	1.06	2.97	1.06	1.90	17.51%	42.22%
Arteaga	4.27	12.72	12.60	4.19	8.27	16.37	4.11	0.00	8.18	4.08	283.04%	98.05%
General Cepeda	0.00	0.00	0.00	0.00	8.41	0.00	0.00	0.00	0.00	0.00	N/A	-100.00%
Parras	2.19	0.00	0.00	15.31	2.19	8.73	4.37	2.18	0.00	2.18	297.98%	299.49%
Ramos Arizpe	7.41	10.94	13.07	9.38	10.34	6.75	1.13	3.38	0.00	2.23	-9.00%	-34.76%
Saltillo	6.17	7.33	8.86	5.38	4.30	6.73	0.78	3.11	1.03	1.81	9.08%	56.34%

Del primer cuatrimestre de estudio (I/2012) al último (III/2013), el municipio de Parras registró el mayor incremento porcentual en este indicador, 297.98%, que equivale a pasar en valores absolutos de 1 a 4 robos de vehículo con violencia. Ramos Arizpe registró la mayor disminución en este indicador, 9%.

Del penúltimo cuatrimestre de estudio (II/2013) al último (III/2013), Parras vuelve a ser el municipio que registró el mayor incremento porcentual en este indicador, 299.49%, lo que corresponde en términos absolutos a pasar de 1 a 4 robos de vehículo con violencia. En este mismo periodo, General Cepeda es el municipio que registra la mayor disminución en este indicador, 100%, pasando de 1 a 0 robos de vehículo con violencia.

6.1 Robo a casa habitación por cada 100,000 habitantes. Evolución mensual.



Gráfica 6.1	I 2012	II 2012	III 2012	I 2013	II 2013	III 2013	Septiembre 2013	Octubre 2013	Noviembre 2013	Diciembre 2013	Variación porcentual (I/2012- III/2013)	Variación porcentual (II/2013- III/2013)
Coahuila	64.34	70.23	56.82	50.48	61.61	56.32	15.80	17.60	12.11	10.82	-12.46%	-8.58%
Media Nacional	33.43	33.83	33.03	32.69	33.48	30.91	8.01	8.33	7.48	7.10	-7.53%	-7.68%

Coahuila se sitúa por encima de la media nacional en los 24 meses de estudio.

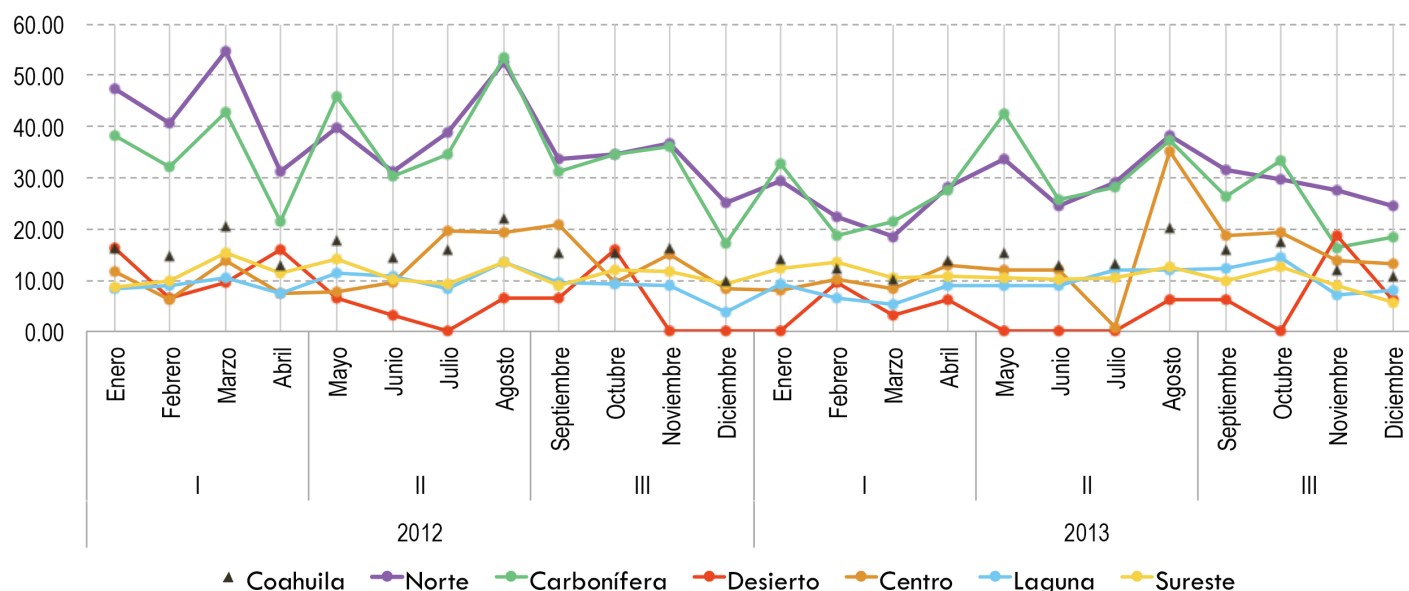
Del primer cuatrimestre de estudio (I/2012) al último cuatrimestre de estudio (III/2013), el indicador para el estado registró una disminución del 12.46%; esto quiere decir que, en términos absolutos se pasó de 1,810 a 1,636 robos a casa habitación.

Del periodo comprendido entre el penúltimo cuatrimestre de estudio (II/2013) y el último (III/2013), este indicador registró una disminución correspondiente al 8.58%, lo que en términos absolutos significa pasar de 1,779 a 1,636 robos a casa habitación.

En todo el periodo de estudio este indicador estatal registra su valor más alto en el mes de Agosto de 2012, con un valor de 22.02 robos a casa habitación por cada 100,000 habitantes. El valor más bajo, 9.87, se registra en el mes de Diciembre de 2012.

En el más reciente cuatrimestre, Octubre es el mes que registra el valor más elevado para este indicador estatal, con 17.6 robos a casa habitación por cada 100,000 habitantes, lo que en términos absolutos equivale a 511 robos a casa habitación.

6.2 Robo a casa habitación por cada 100,000 habitantes. Evolución mensual.



Gráfica 6.2	I 2012	II 2012	III 2012	I 2013	II 2013	III 2013	Septiembre 2013	Octubre 2013	Noviembre 2013	Diciembre 2013	Variación porcentual (I/2012- III/2013)	Variación porcentual (II/2013- III/2013)
Coahuila	64.34	70.23	56.82	50.48	61.61	56.32	15.80	17.60	12.11	10.82	-12.46%	-8.58%
Norte	173.78	162.39	129.99	98.36	125.45	113.55	31.52	29.72	27.67	24.63	-34.66%	-9.49%
Carbonífera	134.33	164.27	118.95	100.59	133.55	94.57	26.29	33.36	16.38	18.54	-29.60%	-29.19%
Desierto	48.24	15.98	22.25	18.92	6.25	31.13	6.24	0.00	18.67	6.21	-35.47%	397.75%
Centro	38.89	56.49	53.79	39.63	59.92	65.30	18.84	19.36	13.96	13.14	67.90%	8.98%
Laguna	35.12	44.01	31.67	30.00	41.93	42.00	12.39	14.52	7.14	7.95	19.58%	0.16%
Sureste	45.00	47.17	42.12	47.06	43.56	36.88	9.78	12.51	8.89	5.70	-18.04%	-15.34%

Del primer cuatrimestre de estudio (I/2012) al último (III/2013), la región sureste registró una disminución de 18.04% en este indicador, lo que en términos absolutos significó pasar de 408 a 348 robos a casa habitación.

Del penúltimo cuatrimestre de estudio (II/2013) al último (III/2013), este indicador regional registró una disminución correspondiente al 15.34%; en términos absolutos se pasó de 408 a 348 robos a casa habitación.

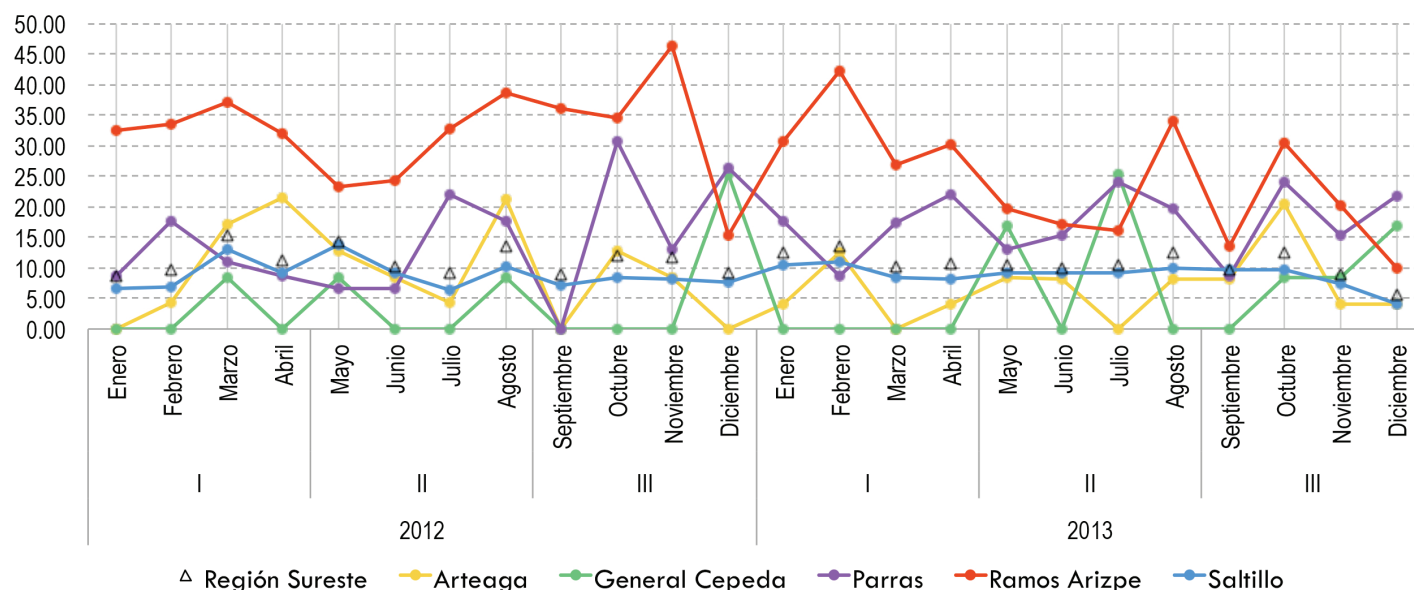
En todo el periodo de estudio, este indicador regional registra su valor más alto en el mes de Marzo de 2012, con un valor de 15.21 robos a casa habitación por cada 100,000 habitantes. El valor más bajo, 5.7, se registra en el mes de Diciembre de 2013.

En el más reciente cuatrimestre, la región sureste ocupa el tercer lugar como la región con más robos a casa habitación, en términos absolutos, en todo el estado (348 robos a casa habitación), siendo el mes de octubre en donde la región sureste registra el valor más alto en este indicador, 12.51 robos a casa habitación por cada 100,000 habitantes, lo que en términos absolutos equivale a 118 robos a casa habitación.

6. ROBO A CASA HABITACIÓN

MUNICIPIOS DE LA REGIÓN SURESTE

6.3 Robo a casa habitación por cada 100,000 habitantes. Evolución mensual.

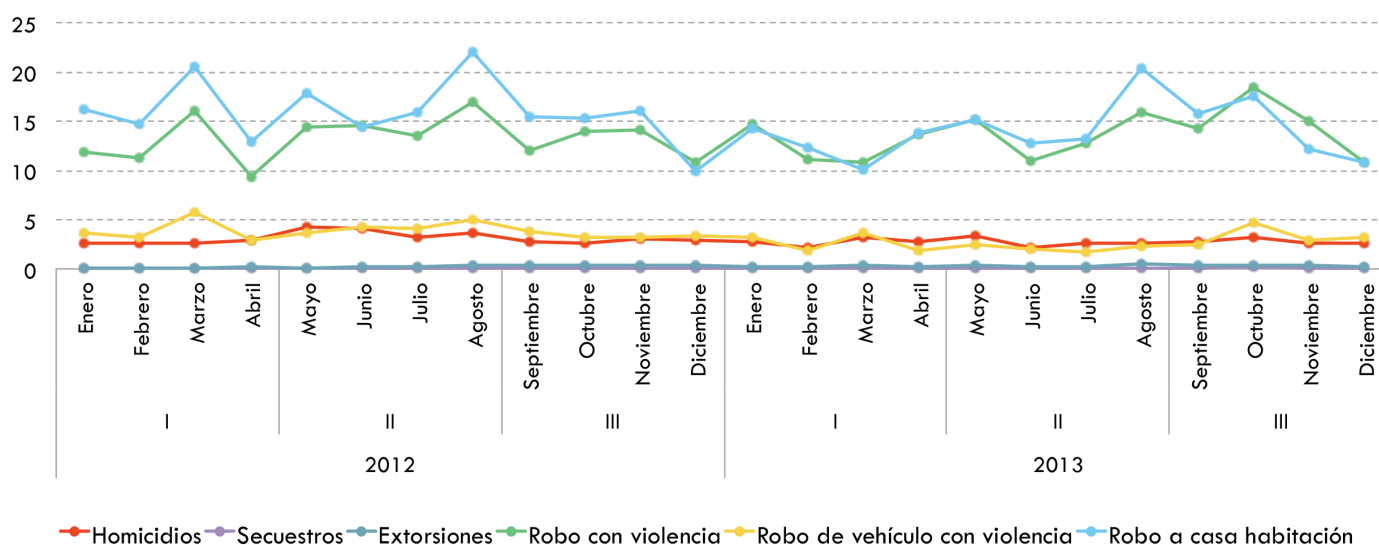


Gráfica 6.3	I 2012	II 2012	III 2012	I 2013	II 2013	III 2013	Septiembre 2013	Octubre 2013	Noviembre 2013	Diciembre 2013	Variación porcentual (I/2012- III/2013)	Variación porcentual (II/2013- III/2013)
Región Sureste	45.00	47.17	42.12	47.06	43.56	36.88	9.78	12.51	8.89	5.70	-18.04%	-15.34%
Arteaga	42.80	46.72	21.06	20.87	24.81	36.89	8.22	20.50	4.09	4.08	-13.81%	48.70%
General Cepeda	8.49	16.94	25.33	0.00	42.06	33.55	0.00	8.39	8.39	16.77	295.35%	-20.24%
Parras	46.09	52.61	70.07	65.63	72.12	69.86	8.74	24.02	15.28	21.83	51.60%	-3.13%
Ramos Arizpe	134.77	118.74	132.24	129.66	86.96	74.25	13.59	30.43	20.19	10.05	-44.91%	-14.62%
Saltillo	35.83	39.46	31.35	38.22	37.53	30.68	9.60	9.58	7.37	4.13	-14.38%	-18.26%

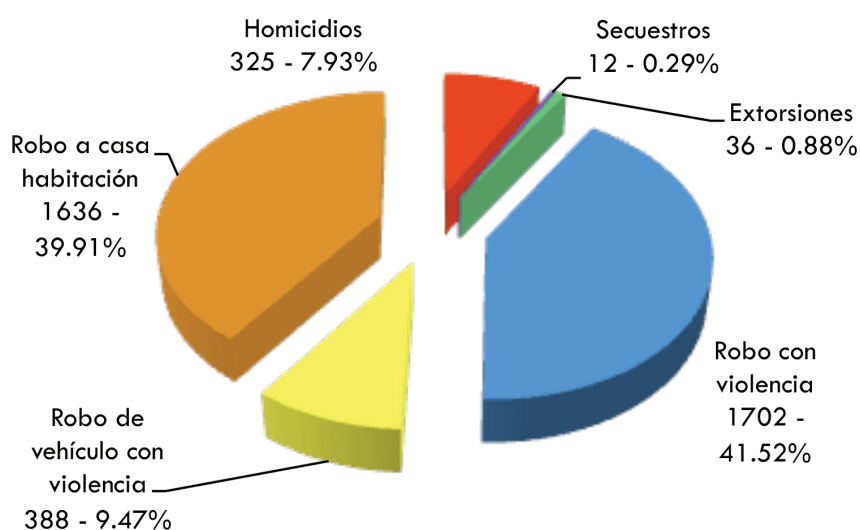
Del primer cuatrimestre de estudio (I/2012) al último (III/2013), el municipio de General Cepeda registra el mayor incremento en este indicador, 295.35%, lo que equivale a pasar en valores absolutos de 1 a 4 robos a casa habitación. En contraste, el municipio de Ramos Arizpe registra la mayor disminución en este indicador, 44.91%, pasando de 109 a 66 robos a casa habitación.

Del penúltimo cuatrimestre de estudio (II/2013) al último (III/2013), Arteaga es el municipio que registró incremento porcentual en este indicador, 48.70%, lo que corresponde en términos absolutos a pasar de 6 a 9 robos a casa habitación. En este mismo periodo, General Cepeda es el municipio que registra la mayor disminución en este indicador, 20.24%, lo que equivale a pasar de 5 a 4 robos a casa habitación.

7.1 6 Delitos de alto impacto en Coahuila. Evolución mensual.

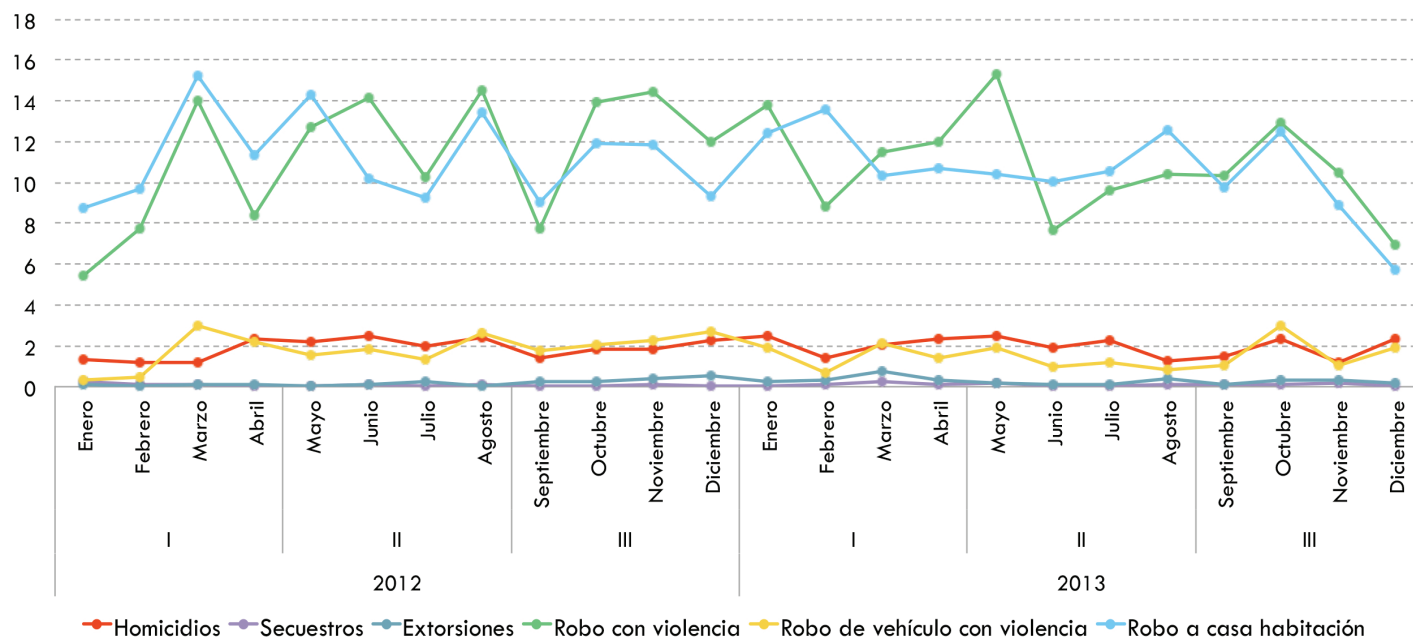


6 delitos de alto impacto. 3er. cuatrimestre Coahuila.

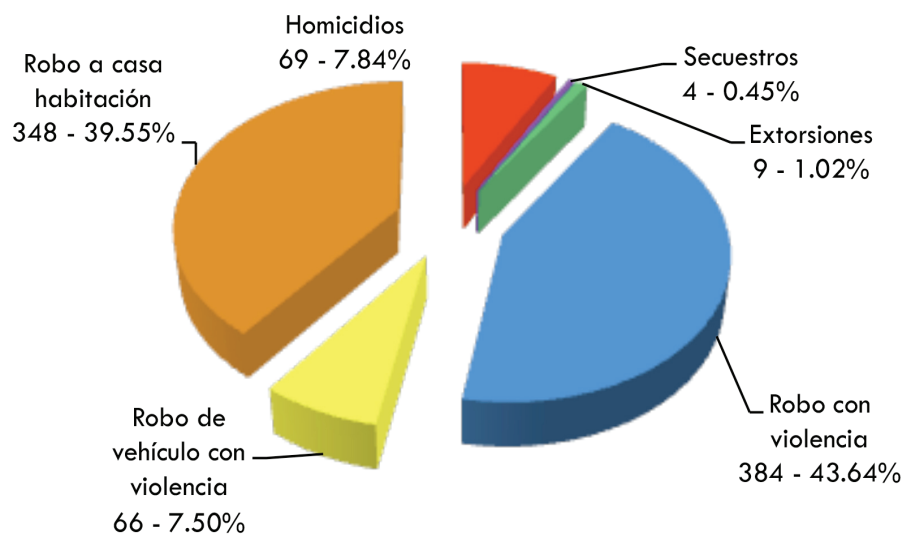


El 90.9% de los delitos en el estado de Coahuila son materia de robo.
El mes de mayor incidencia en el período de estudio es Octubre con 2,094 y el último cuatrimestre analizado con menor incidencia es Diciembre con 1,354 de robo común.

7.2 6 Delitos de alto impacto en la Región Sureste de Coahuila. Evolución mensual.

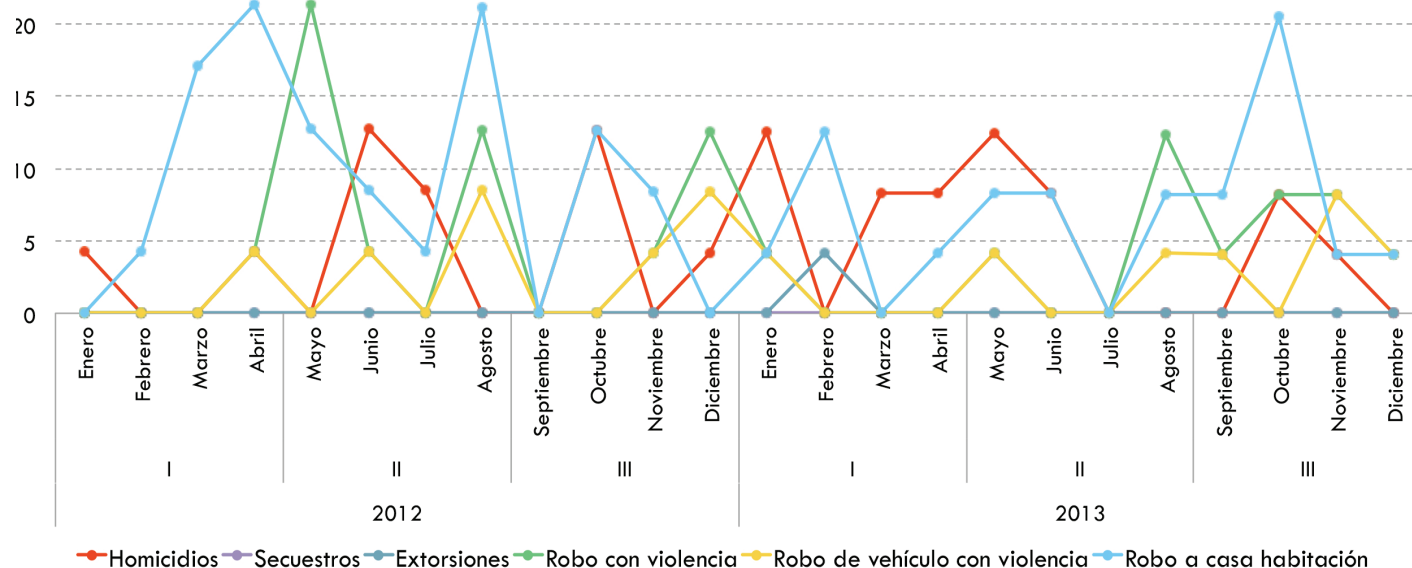


6 delitos de alto impacto. 3er. cuatrimestre Región Sureste.

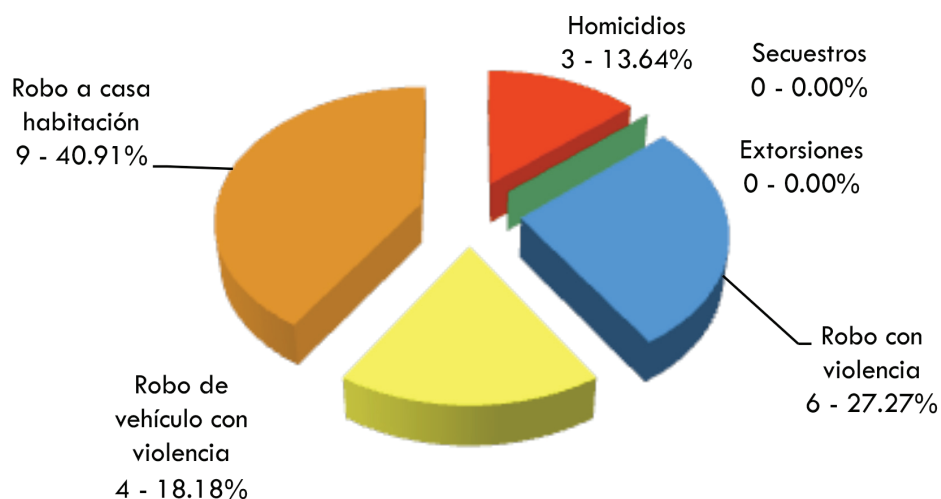


El 90.9% de los delitos en la Región Sureste son materia de robo.
El mes de mayor incidencia en el período de estudio es Octubre con 597 y el último cuatrimestre analizado con menor incidencia es Diciembre con 345 de robo común.

7.3 6 Delitos de alto impacto en el municipio de Arteaga, Coahuila. Evolución mensual.



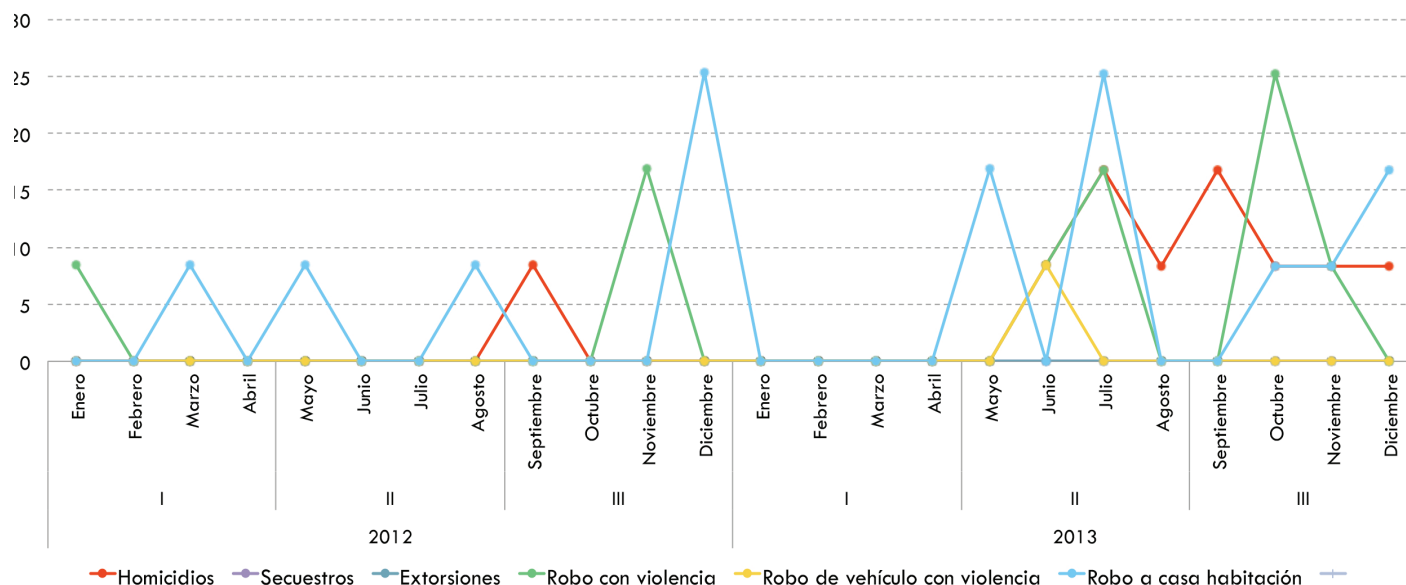
6 delitos de alto impacto. 3er. cuatrimestre Arteaga.



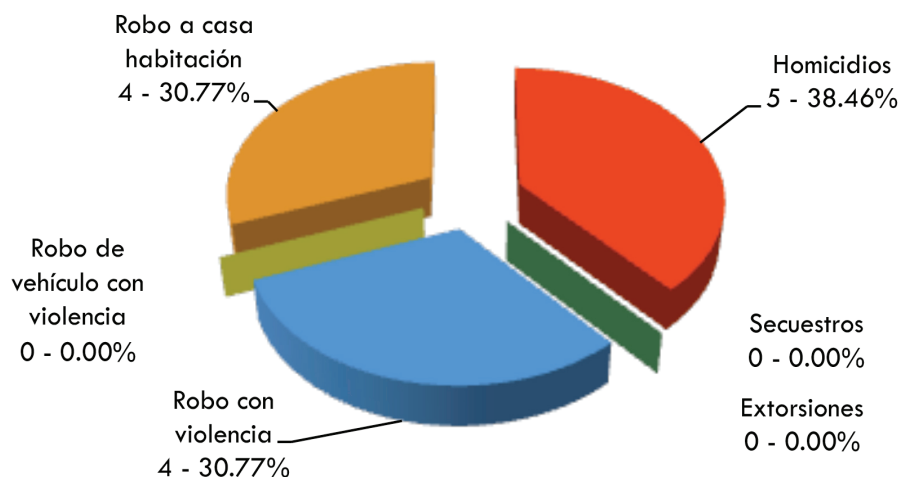
El 86.36% de los delitos en Arteaga son materia de robo.

El mes de mayor incidencia en el período de estudio es Octubre con 32 y el último cuatrimestre analizado con menor incidencia en el tema de robos fue Septiembre y Noviembre con un total de 15.

7.4 6 Delitos de alto impacto en el municipio de General Cepeda, Coahuila. Evolución mensual



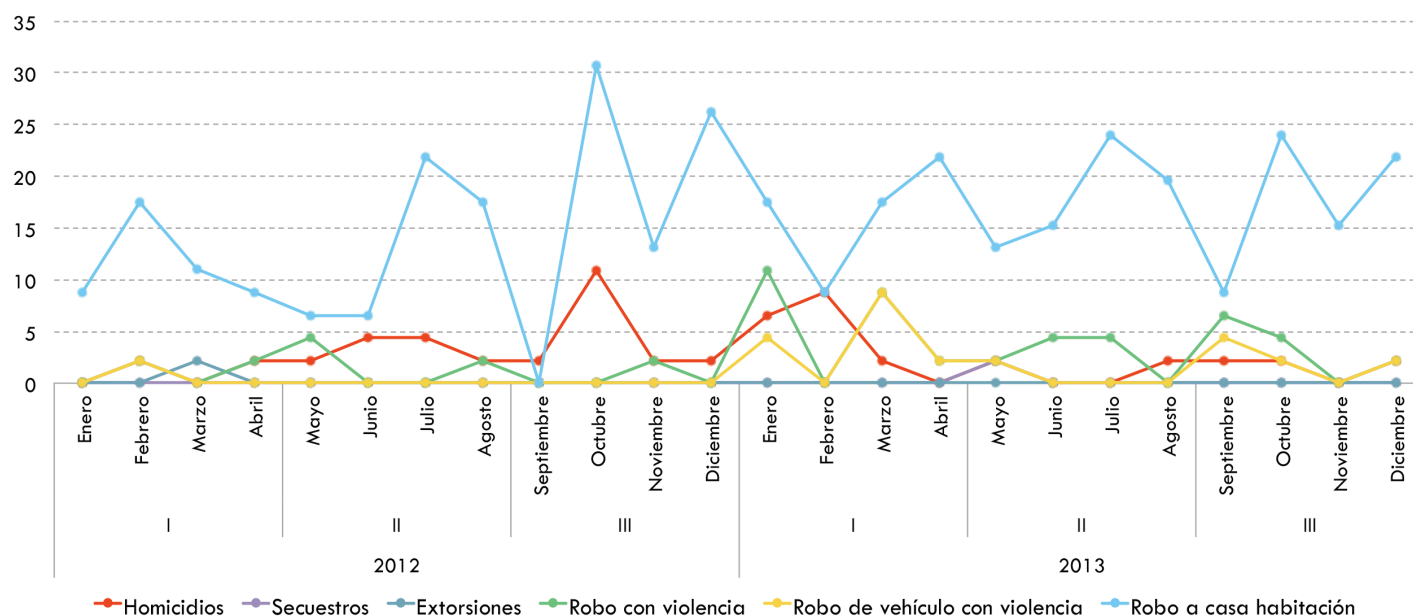
6 delitos de alto impacto. 3er. cuatrimestre General Cepeda.



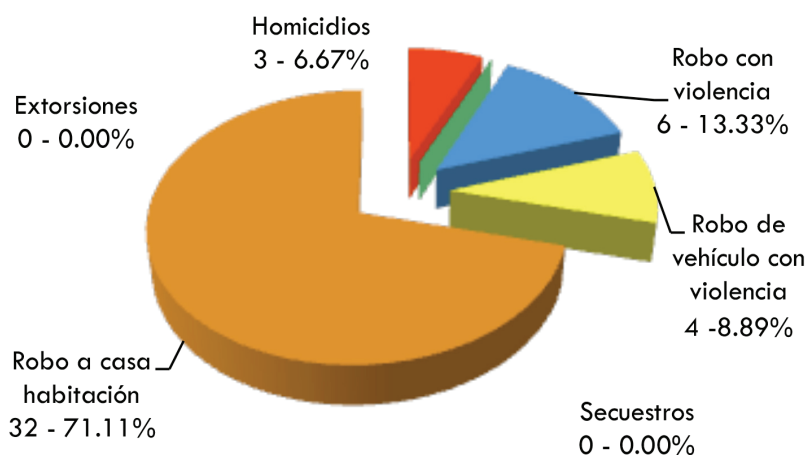
El 61.54% de los delitos en General Cepeda son materia de robo.

El mes de mayor incidencia en el período de estudio es Octubre con 6 robos y el último cuatrimestre analizado con menor incidencia es Septiembre con un total de 0 robos comunes.

7.5 6 Delitos de alto impacto en el municipio de Parras de la Fuente, Coahuila. Evolución mensual.



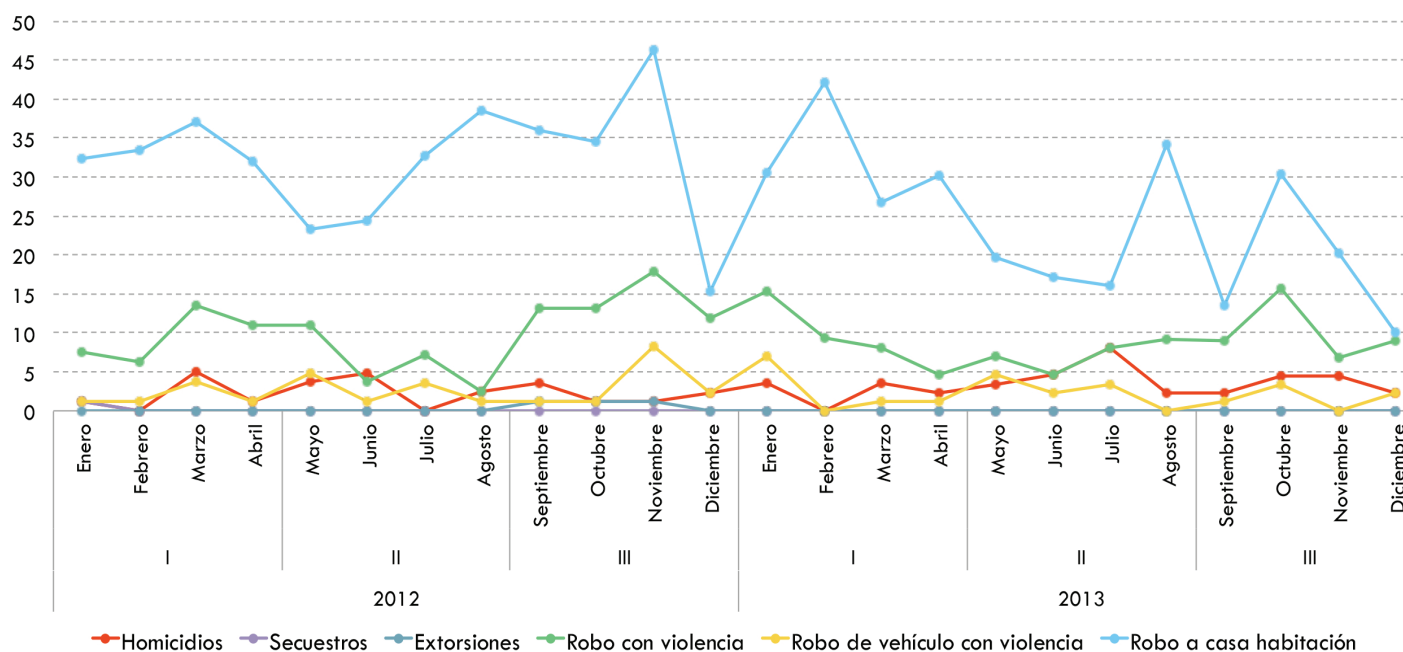
6 delitos de alto impacto. 3er. cuatrimestre Parras.



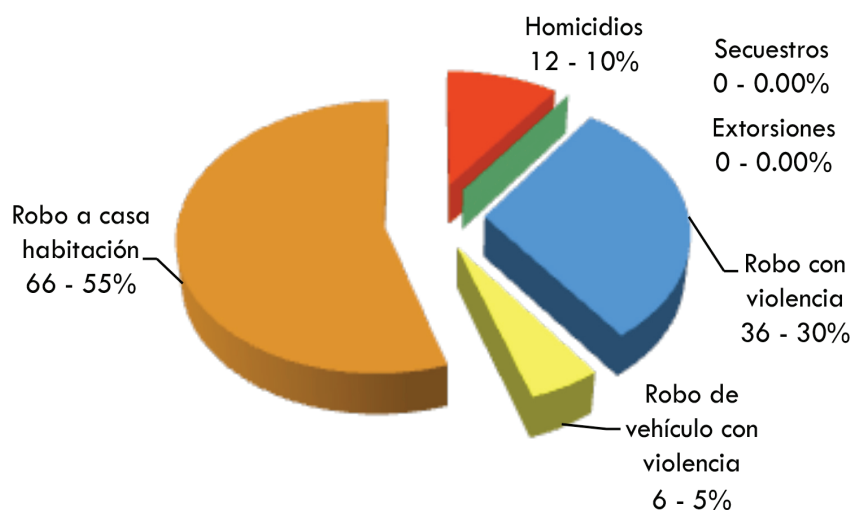
El 93.33% de los delitos en Parras son materia de robo.

El mes de mayor incidencia en el período de estudio es Diciembre con un total de 23 robos y el último cuatrimestre analizado con menor incidencia fue septiembre con 12 robos en total.

7.6 6 Delitos de alto impacto en el municipio de Ramos Arizpe, Coahuila. Evolución mensual.



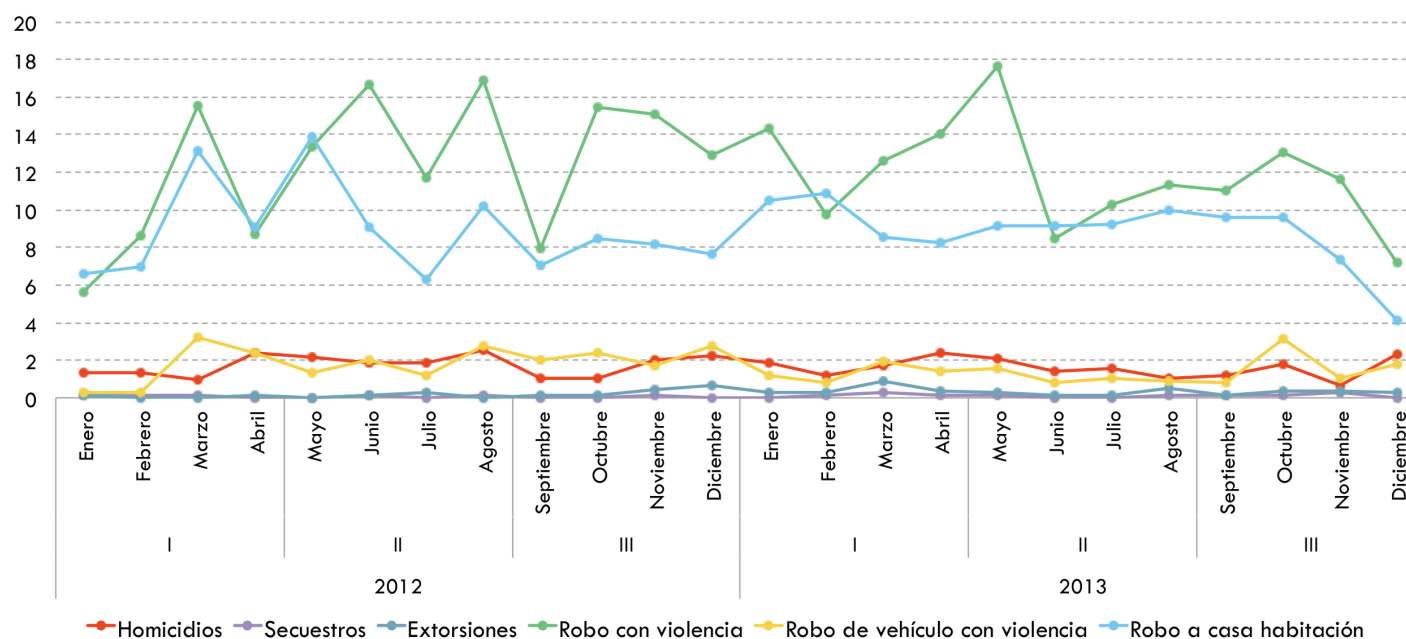
6 delitos de alto impacto. 3er. cuatrimestre Ramos Arizpe.



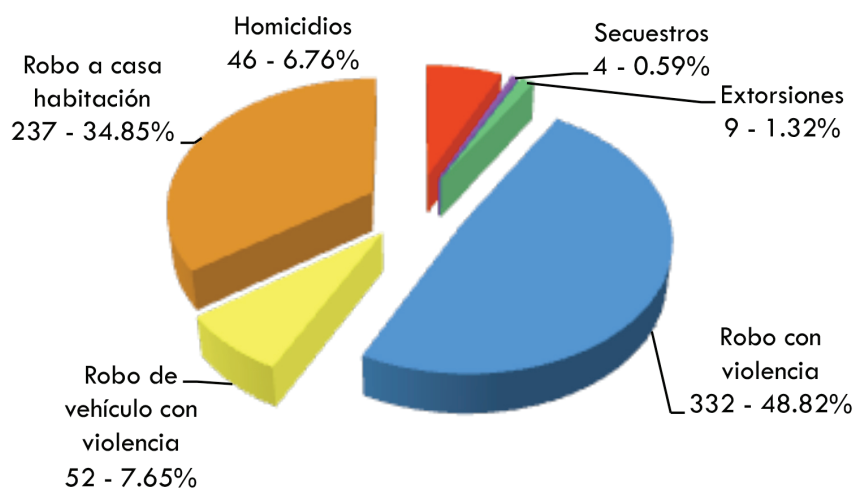
El 90% de los delitos en Ramos Arizpe son materia de robo.

El mes de mayor incidencia en el período de estudio es Octubre con 73 y el último cuatrimestre analizado con menor incidencia fue Septiembre con 35 robos comunes.

7.7 6 Delitos de alto impacto en el municipio de Saltillo, Coahuila. Evolución mensual.



6 delitos de alto impacto. 3er. cuatrimestre Saltillo.



El 91.32% de los delitos en Saltillo son materia de robo.

El mes de mayor incidencia en el período de estudio es Octubre con 466 robo común y el último cuatrimestre analizado con menor incidencia en tema de robo fue el mes de Diciembre con 255.

RANKINGS

Lugar que ocupa Coahuila en el Ranking Nacional.

	I 2012	II 2012	III 2012	I 2013	II 2013	III 2013
HOMICIDIOS	14	13	9	14	10	10
SECUESTROS	13	17	20	16	13	9
EXTORSIONES	25	20	18	24	21	22
ROBO CON VIOLENCIA	14	9	10	10	9	9
ROBO DE VEHÍCULO CON VIOLENCIA	11	9	11	11	12	7
ROBO A CASA HABITACIÓN	7	6	7	7	6	7

En 17 de 36 estudios cuatrimestrales por delito, Coahuila ocupa un lugar dentro de los primeros 10 estados con mayor incidencia delictiva.

En 5 de los 6 delitos analizados del último cuatrimestre, Coahuila se encuentra entre los primeros lugares con mayor incidencia delictiva.

En todos los periodos analizados el delito de robo en casa habitación nos mantiene en el ranking nacional.

RANKINGS

Lugar que ocupa la región sureste en el Ranking por Regiones.

		I 2012	II 2012	III 2012	I 2013	II 2013	III 2013
HOMICIDIO	Norte	2	6	2	6	2	4
	Carbonífera	5	3	4	2	5	3
	Desierto	4	2	6	3	6	2
	Centro	3	5	5	4	3	5
	Laguna	1	1	1	1	1	1
	Sureste	6	4	3	5	4	6
SECUESTRO	Norte	4	5	1	3	4	2
	Carbonífera	1	6	5	4	1	4
	Desierto	5	1	6	5	5	5
	Centro	6	2	2	6	3	6
	Laguna	3	4	4	2	2	1
	Sureste	2	3	3	1	6	3
EXTORSIÓN	Norte	1	5	1	4	3	4
	Carbonífera	5	3	5	1	2	3
	Desierto	6	1	6	6	6	6
	Centro	4	4	4	3	5	1
	Laguna	2	2	2	5	1	2
	Sureste	3	6	3	2	4	5
ROBO CON VIOLENCIA	Norte	3	5	3	4	6	4
	Carbonífera	5	4	4	5	3	5
	Desierto	6	6	6	6	5	6
	Centro	4	3	5	3	4	2
	Laguna	1	1	1	1	1	1
	Sureste	2	2	2	2	2	3
ROBO DE VEHÍCULO CON VIOLENCIA	Norte	3	5	3	5	6	6
	Carbonífera	6	4	5	3	2	2
	Desierto	5	6	6	6	4	4
	Centro	4	3	4	4	5	5
	Laguna	1	1	1	1	1	1
	Sureste	2	2	2	2	3	3
ROBO A CASA HABITACIÓN	Norte	1	2	1	2	2	1
	Carbonífera	2	1	2	1	1	2
	Desierto	3	6	6	6	6	6
	Centro	5	3	3	4	3	3
	Laguna	6	5	5	5	5	4
	Sureste	4	4	4	3	4	5

RANKINGS

Lugar que ocupan los municipios de la Región Sureste en el Ranking por municipios.

		I 2012	II 2012	III 2012	I 2013	II 2013	III 2013
HOMICIDIO	Arteaga	11	4	4	1	7	19
	General Cepeda	23	21	11	24	2	6
	Parras	21	9	3	3	23	26
	Ramos Arizpe	15	10	12	12	9	18
	Saltillo	17	14	18	18	20	28
SECUESTRO	Arteaga	6	6	6	5	7	6
	General Cepeda	6	6	6	5	7	6
	Parras	6	6	6	5	7	6
	Ramos Arizpe	3	6	6	5	7	6
	Saltillo	4	5	5	3	7	3
EXTORSIÓN	Arteaga	8	12	10	3	13	7
	General Cepeda	8	12	10	11	13	7
	Parras	2	12	10	11	13	7
	Ramos Arizpe	8	12	3	11	13	7
	Saltillo	7	11	8	7	10	6
ROBO CON VIOLENCIA	Arteaga	19	4	14	21	19	14
	General Cepeda	15	21	13	22	12	7
	Parras	17	18	19	7	21	20
	Ramos Arizpe	5	7	2	4	10	6
	Saltillo	3	2	3	3	4	4
ROBO DE VEHÍCULO CON VIOLENCIA	Arteaga	11	4	4	11	7	4
	General Cepeda	18	15	15	17	6	22
	Parras	14	15	15	3	18	10
	Ramos Arizpe	8	5	3	6	4	14
	Saltillo	9	6	7	7	11	15
ROBO A CASA HABITACIÓN	Arteaga	12	13	19	20	18	18
	General Cepeda	20	18	17	26	12	19
	Parras	22	22	21	10	10	9
	Ramos Arizpe	6	7	5	3	7	7
	Saltillo	14	15	15	16	14	21



REPORTE 3ER CUATRIMESTRE 2013

COAHUILA

Tasa por cada 100,000 habitantes

EXTORSIÓN



1.21

2^{do}
cuatrimestre
2013

1.24

3^{er}
cuatrimestre
2013

2.28%

variación



HOMICIDIO



10.71

2^{do}
cuatrimestre
2013

11.19

3^{er}
cuatrimestre
2013

4.50%

variación



SECUESTRO



0.38

2^{do}
cuatrimestre
2013

0.41

3^{er}
cuatrimestre
2013

8.46%

variación



REGIÓN SURESTE

Tasa por cada 100,000 habitantes

EXTORSIÓN



0.85

2^{do}
cuatrimestre
2013

0.95

3^{er}
cuatrimestre
2013

11.64%

variación



HOMICIDIO



7.91

2^{do}
cuatrimestre
2013

7.31

3^{er}
cuatrimestre
2013

-7.57%

variación



SECUESTRO



0.32

2^{do}
cuatrimestre
2013

0.42

3^{er}
cuatrimestre
2013

32.19%

variación



ARTEAGA

Tasa por cada 100,000 habitantes

EXTORSIÓN



0.00

2^{do}
cuatrimestre
2013

0.00

3^{er}
cuatrimestre
2013

N/A

variación



HOMICIDIO



20.72

2^{do}
cuatrimestre
2013

12.29

3^{er}
cuatrimestre
2013

-40.68%

variación



SECUESTRO



0.00

2^{do}
cuatrimestre
2013

0.00

3^{er}
cuatrimestre
2013

N/A

variación



GENERAL CEPEDA

Tasa por cada 100,000 habitantes

EXTORSIÓN



0.00

2^{do}
cuatrimestre
2013

0.00

3^{er}
cuatrimestre
2013

N/A

variación



HOMICIDIO



33.63

2^{do}
cuatrimestre
2013

41.96

3^{er}
cuatrimestre
2013

24.77%

variación



SECUESTRO



0.00

2^{do}
cuatrimestre
2013

0.00

3^{er}
cuatrimestre
2013

N/A

variación



PARRAS

Tasa por cada 100,000 habitantes

EXTORSIÓN



0.00

2^{do}
cuatrimestre
2013

0.00

3^{er}
cuatrimestre
2013

N/A

variación



HOMICIDIO



4.37

2^{do}
cuatrimestre
2013

6.55

3^{er}
cuatrimestre
2013

49.85%

variación



SECUESTRO



2.19

2^{do}
cuatrimestre
2013

0.00

3^{er}
cuatrimestre
2013

-100%

variación



RAMOS ARIZPE

Tasa por cada 100,000 habitantes

EXTORSIÓN



0.00

2^{do}
cuatrimestre
2013

0.00

3^{er}
cuatrimestre
2013

N/A

variación



HOMICIDIO



18.33

2^{do}
cuatrimestre
2013

13.49

3^{er}
cuatrimestre
2013

-26.40%

variación



SECUESTRO



0.00

2^{do}
cuatrimestre
2013

0.00

3^{er}
cuatrimestre
2013

N/A

variación



SALTILLO

Tasa por cada 100,000 habitantes

EXTORSIÓN



1.04

2^{do}
cuatrimestre
2013

1.16

3^{er}
cuatrimestre
2013

11.72%

variación



HOMICIDIO



6.13

2^{do}
cuatrimestre
2013

5.95

3^{er}
cuatrimestre
2013

-2.92%

variación



SECUESTRO



0.26

2^{do}
cuatrimestre
2013

0.52

3^{er}
cuatrimestre
2013

98.62%

variación





REPORTE 3ER CUATRIMESTRE

2013

COAHUILA

Tasa por cada 100,000 habitantes

ROBO DE VEHÍCULO CON VIOLENCIA



ROBO CASA HABITACIÓN



ROBO CON VIOLENCIA



REGIÓN SURESTE

Tasa por cada 100,000 habitantes

ROBO DE VEHÍCULO CON VIOLENCIA



ROBO CASA HABITACIÓN



ROBO CON VIOLENCIA



ARTEAGA

Tasa por cada 100,000 habitantes

ROBO DE VEHÍCULO CON VIOLENCIA



ROBO CASA HABITACIÓN



ROBO CON VIOLENCIA



GENERAL CEPEDA

Tasa por cada 100,000 habitantes

ROBO DE VEHÍCULO CON VIOLENCIA



ROBO CASA HABITACIÓN



ROBO CON VIOLENCIA



PARRAS

Tasa por cada 100,000 habitantes

ROBO DE VEHÍCULO CON VIOLENCIA



ROBO CASA HABITACIÓN



ROBO CON VIOLENCIA



RAMOS ARIZPE

Tasa por cada 100,000 habitantes

ROBO DE VEHÍCULO CON VIOLENCIA



ROBO CASA HABITACIÓN



ROBO CON VIOLENCIA



SALTILLO

Tasa por cada 100,000 habitantes

ROBO DE VEHÍCULO CON VIOLENCIA



ROBO CASA HABITACIÓN



ROBO CON VIOLENCIA



GENERALES

La seguridad y la justicia son la base de las democracias saludables por ello deben considerarse como temas prioritarios en las decisiones de cualquier administración pública.

Dichas decisiones deben estar fundamentadas en datos estadísticos confiables y esos mismos datos deben de ser las pruebas que sustenten la eficacia y eficiencia de las acciones implementadas encaminadas a reducir los índices de violencia. Los datos presentados en este reporte sirven de referencia para medir la mejoría de algunas acciones encaminadas a reducir estos índices, sin embargo al ser datos basados en denuncias presentadas, mientras la ciudadanía no realice este procedimiento, seguiremos desconociendo la gravedad real de cada uno de los delitos.

El Consejo Cívico de Instituciones de Coahuila nuevamente convoca a los ciudadanos a comprometerse activamente a colaborar en el combate a la delincuencia siendo detractores de los delitos que enfrentan en las vías que la autoridad destina para tal fin y así mismo se hace un llamado a las autoridades para que las estrategias públicas en materia de seguridad se planteen considerando los siguientes puntos:

1. La creación de mecanismos que faciliten la denuncia ciudadana y agilicen el proceso de atención a las víctimas del delito.
2. El desarrollo e implementación de acciones preventivas de seguridad ciudadana.
3. La continua capacitación y certificación de servidores públicos encargados de trabajar en departamentos de seguridad y justicia, así como la mejoría de sus condiciones laborales.
4. La coordinación con ciudadanos y organismos de la sociedad civil en mesas de diálogo, consejos y reuniones destinadas al análisis de la problemática social.

Es importante mencionar que si la cifra negra estimada de delitos no denunciados, sigue siendo muy alta (83.2% para Coahuila, según la ENVIPE 2012), ante esto pueden presentarse dos panoramas: el primero, que el delito que pareciera estar disminuyendo según la información disponible, en realidad no lo esté, y segundo, que el delito que parece subir según la información disponible, en realidad lo esté haciendo en proporciones mucho mayores. De ahí la importancia de denunciar los delitos.

SITUACIÓN ESTATAL

Los **delitos que mayor incidencia reflejan a nivel estatal**, según la información analizada son el **robo con violencia** y el **robo a casa habitación**; tanto en el cuatrimestre más reciente como en todo el periodo de estudio, así mismo registran los aumentos porcentuales más elevados del primer cuatrimestre de 2013 al segundo cuatrimestre del mismo año. Esto no significa de ninguna manera que sean los dos únicos delitos a los que deba ponérseles atención, ya que en los **últimos dos cuatrimestres de estudio** existen delitos como el **homicidio, secuestro y extorsión**, los cuales presentan ligeros cambios porcentuales que no permiten afirmar una disminución significativa.

Los delitos que aumentaron respecto al cuatrimestre anterior a nivel estatal son **extorsión, robo con violencia y robo a casa habitación**, presentando los dos últimos los valores más considerables (aumentos en términos absolutos de 115 y 331 respectivamente).

Solamente el delito de **robo de vehículo** con violencia muestra, tanto a lo largo del periodo de estudio como respecto al penúltimo cuatrimestre de estudio, **disminuciones considerables**.

SITUACIÓN REGIONAL

Cada uno de los seis delitos de alto impacto analizados en este documento, presentó disminuciones en el presente cuatrimestre (II/2013) respecto a su cuatrimestre anterior (I/2013).

Las disminuciones más considerables se dieron en los delitos de secuestro, extorsión, robo con violencia, robo de vehículo con violencia y robo a casa habitación. Aun así, los tres delitos que mayor incidencia reflejan en la región en el más reciente cuatrimestre (II/2013) fueron robo a casa habitación (408), robo con violencia (403) y homicidio (74).

De los seis delitos analizados solamente el delito de **extorsión** presenta valores más altos en el reciente cuatrimestre (II/2013), en comparación con los del mismo cuatrimestre, pero del año pasado (II/2012).

SITUACIÓN MUNICIPAL

A nivel municipal llama la atención el municipio de **SALTILLO**, en donde todos los delitos registran disminuciones respecto al penúltimo cuatrimestre de estudio, tanto en términos absolutos como en términos de su indicador. Además, los niveles delictivos que presenta en el segundo cuatrimestre del 2013 son menores respecto de los que se presentaron en el mismo cuatrimestre, pero del año anterior.

Los tres delitos de mayor incidencia en el cuatrimestre más reciente fueron robo con violencia (366), robo a casa habitación (288) y homicidio (47).

El municipio de **PARRAS**, a diferencia de Saltillo, no registró disminución en todos sus delitos respecto al penúltimo cuatrimestre, pero sí en 3 de los 6 delitos evaluados, estos son el homicidio, el robo con violencia y el robo de vehículo con violencia. Salvo el primero, estos dos últimos delitos presentaron valores más altos en el último cuatrimestre de estudio que los que se registraron en el mismo cuatrimestre, pero del año anterior.

En el actual cuatrimestre solamente el robo a casa habitación registró un ligero incremento, además de que también presentó valores más altos en el último cuatrimestre de estudio respecto a los registrados en el mismo cuatrimestre, pero del año anterior. El secuestro y la extorsión no se registraron, al igual que como sucedió en el cuatrimestre anterior.

Los delitos de mayor incidencia en este último cuatrimestre fueron: robo a casa habitación (33), robo con violencia (5) y homicidio (2).

En el municipio de **RAMOS ARIZPE**, dos delitos registran incrementos y dos registran disminuciones, ambos respecto al penúltimo cuatrimestre de estudio.

Los delitos que registran disminuciones son el robo con violencia y el robo a casa habitación, mientras que los que aumentaron fueron el homicidio y el robo con violencia. Respecto al segundo cuatrimestre del 2012,

el homicidio y el robo con violencia registran valores más altos en el mismo cuatrimestre, pero del presente año; esto no pasa con el robo a casa habitación, el cual presenta valores mucho menores a los presentados en el segundo cuatrimestre del 2012.

Los tres delitos de mayor incidencia en este último cuatrimestre fueron robo a casa habitación (76), robo con violencia (25) y el homicidio (16).

El municipio de **ARTEAGA** registró, al igual que Ramos Arizpe, disminuciones en dos de sus delitos, pero también tres de sus delitos aumentaron respecto al penúltimo cuatrimestre de estudio.

Los dos delitos que disminuyeron fueron homicidio y extorsión, mientras que los que aumentaron fueron el robo con violencia, el robo de vehículo con violencia y el robo a casa habitación; aun así estos delitos tuvieron niveles más bajos en el cuatrimestre actual, que los registrados en el mismo cuatrimestre del año anterior.

Los delitos que más se presentaron en este último cuatrimestre fueron robo a casa habitación (6), homicidio (5) y robo con violencia (4).

El municipio de **GENERAL CEPEDA** tuvo la mayor cantidad de delitos que aumentaron respecto al penúltimo cuatrimestre de estudio, esos delitos fueron homicidio, robo con violencia, robo de vehículo con violencia y robo a casa habitación. Estos cuatro delitos presentaron valores más altos en este último cuatrimestre que los registrados el año anterior en el mismo cuatrimestre. El secuestro y la extorsión no se registraron, al igual que como sucedió en el cuatrimestre anterior.

Los tres delitos que más se presentaron en el último cuatrimestre fueron robo a casa habitación (5), homicidio (4) y robo con violencia (3).

delitos y en meses intercalados, dificulta también la estimación de una tendencia confiable.



consejocivicodeinstitucionesdecoahuila



@CCICCOAH